

# Bygherreforeningens Bæredygtighedspolitik



**Social**



**20  
24**

**BYGHERRE  
FORENINGEN**

## **BYGHERREFORENINGENS BÆREDYGTIGHEDSPOLITIK**

Byggeriets sociale problemområder  
og pejlemærker 1. udgave, maj 2024

Udarbejdet i samarbejde med foreningens  
bestyrelse, udvalg og medlemmer og lanceret  
på Bygherrefestivalen den 30. maj 2024  
Publikationen kan hentes digitalt på bygherre-  
foreningen.dk

# Hvad skal vi med en social bæredygtighedspolitik?

Bygherreforeningen lancerede i maj 2023 en bæredygtighedspolitik med fokus på klima, energi, ressourcer, kemi og skadelige stoffer samt biodiversitet. Foreningen udvider hermed sin samlede bæredygtighedspolitik med den sociale dimension. Ønsket er at sende en appel til vores medlemmer om at være ambitiøse ift. at sætte egne pejlemærker, formulere målsætninger, skabe incitamenter, træffe valg og beslutninger samt gennemføre handlinger, der både overordnet og konkret bidrager til:

- en socialt bæredygtig samfundsudvikling frem mod 2040 baseret på forskning, viden og politikudvikling, der genereres bl.a. i regi af FN, EU og andre betydende institutioner og netværk,
- en bygge- og anlægssektor, der sætter mennesket i centrum for sektorens aktiviteter og lever op til FN's verdensmål, EU-krav om ESG-rapportering og taksonomi-forordning samt internationale sociale konventioner,
- incitamenter, der fremmer gode og engagerende arbejds-vilkår og arbejdsmiljøer for alle, der involveres i planlægning, projektering, udvinding af råstoffer, produktion af produkter og materialer, udførelse og drift af bygninger og anlæg, og samtidig gør en positiv forskel ved at arbejde med inklusion, sikkerhed og sundhed over gældende minimumsniveauer,
- kvalitative, involverende og fremtidssikrede fællesskaber og lokalmiljøer, der skabes eller berøres af sektorens aktiviteter gennem demokratiske processer og under hensyntagen til lokale forhold i både de indledende og gennemførende faser, og som bidrager til en positiv samfundsudvikling ift. levevilkår, infrastruktur, mobilitet og handelsliv, samt
- styrkelse af fagligheder, rekruttering, uddannelse og kompetenceudvikling for at sikre en bæredygtig, ressourceeffektiv og konkurrencedygtig sektor i fremtiden.

Med den sociale bæredygtighedspolitik ønsker Bygherreforeningen, at medlemmerne sætter sig i spidsen for en øget ansvarlighed og et tydeligt samfundssind i byggeriet, og dermed øger bevidstheden om bygherrens rolle ift. det omgivende samfund. Politikken er et klart signal til resten af branchen om, at den skal kunne matche et ændret fokus fra bygherrerne, også hvor bygherrer har større ambitioner end krav defineret i gældende konventioner og lovgivning.

Det skal ske ved, at vi som forening sammen med medlemmerne:

- udfordrer rammebetingelserne i en progressiv retning ved bl.a. proaktivt at eksponere eksisterende dilemmaer og bidrage til at gøre byggeriets arbejdspladser attraktive i et ansvarligt, fremtidigt arbejdsmarked,
- forfølger et handlingsorienteret fokus på sikkerhed og sundhed, som omfatter både slutbrugerne og de, der er involveret i processerne, frem mod resultaterne,
- fremmer udviklingen af socialt bæredygtige løsninger ift. byudvikling, byggerier og anlæg, der tilgodeser alle gennem universelt design, social inklusion og betalbarhed, og
- bidrager aktivt til innovation og læring i branchen ved at stille krav og følge aktivt op på efterlevelsen af disse, og ved at deltage i videndeling i Bygherreforeningen og andre relevante fora om, hvad der er muligt, og hvad der skaber social værdi.

# Baggrund og formål

Etablering af en bæredygtighedspolitik er et led i Bygherre-foreningens strategi. Politikken er forankret i foreningen og danner grundlag for foreningens arbejde med bæredygtighed, men rækker samtidig ud mod både medlemmerne og omverdenen.

Første del af politikken er fokuseret på klima- og miljømæssige aspekter i lyset af, at bygge- og ejendomssektorerne står for 40 % af energi- og materialeforbruget, 22-24 % af CO<sub>2</sub>-udledningen, 30% af affaldsproduktionen, 33 % af vandforbruget og 20-35 % af de væsentligste skader på miljøet, herunder biodiversiteten.

Anden del af politikken er fokuseret på de sociale aspekter af bygge- og anlægsaktiviteter i lyset af, at sektoren:

- aktuelt beskæftiger ca. 195.000 personer i Danmark,<sup>1</sup>
- har meget stor indvirkning på både lokale forhold i Danmark og globale forhold via afledte effekter af samhandel,
- står for en anseelig mængde af overbelastninger og arbejdsulykker, samt at der findes eksempler på uacceptable eller utilfredsstillende arbejdsforhold i hele værdikæden,
- mangler en bred repræsentation i arbejdsstyrken flere steder i værdikæden og har udfordringer med diversitet og faglig udvikling, herunder ift. rekruttering i fremtidens arbejdsmarked, og
- som vigtig samfundsaktør har stort potentiale for positiv påvirkning og større værdiskabelse på både borger- og brugerniveau og i et læringsperspektiv.

Baggrunden for bæredygtighedspolitikken er dermed en generel erkendelse af bygge- og anlægssektorens afgørende rolle i samfundet, og af at særligt bygherrens beslutninger har vidtrækkende betydning for en positiv udvikling. Desuden viser medlemsundersøgelser, at Bygherreforeningens medlemmer vægter bæredygtighed højt, men at de samtidig finder det komplekst at arbejde med emnet.

Formålet med bæredygtighedspolitikken er at vise omverdenen og den øvrige del af branchen, at både Bygherreforenin-

gen og bygherrerne tager deres ansvar alvorligt. Vi ønsker at accelerere udviklingen af mere humane og bæredygtige arbejdspladser og berørte samfundsstrukturer i harmoni med FN's verdensmål. Samtidig sigtes mod at gøre det bedre, nemmere og/eller billigere at bygge og gennemføre den nødvendige omstilling socialt ansvarligt.

Det er desuden formålet med politikken at sætte en retning og skabe grundlag for dokumentation og rapportering af bæredygtigheden i vores medlemmers aktiviteter ift. EU's direktiver og forordninger på området og dermed synliggøre FN's og EU's intentioner som to sider af samme sag.

Politikken er tænkt som inspiration til medlemmernes eget arbejde med sociale bæredygtighedsaspekter på strategisk, taktisk og operationelt niveau.

Bæredygtighedspolitikken forventes revurderet og opdateret mindst hvert andet år ud fra medlemmernes erfaringer med at bringe den i aktiv anvendelse.

Økonomisk bæredygtighed, som principielt bør behandles lige så kvalificeret som miljøet og det sociale, forventes omfattet af en kommende tredje del af politikken – forventeligt i 2025.

## Afsæt

Bæredygtighedspolitikken fokuserer på udvalgte, væsentlige problemområder, hvor byg-, anlægs- og driftsherrer har direkte indflydelse på forandringer gennem egne beslutninger. Politikken indeholder således en række bud på pejlemærker og handlinger, som afvejer aftryk og effekt i en såkaldt dobbelt væsentlighedsanalyse<sup>2</sup>. Endelig opstiller politikken en række konkrete målsætninger, der er afvejet i forhold til bygherrens handlemuligheder og forpligtelser. Dette er vurderet som et godt afsæt for en positiv udvikling af byggeriets sociale aftryk.

Pejlemærkerne og handlingerne er ikke udtømmende, men er udtryk for en overordnet prioritering baseret på dialog med medlemmer, relevante organisationer, herunder foreningen Byggeriets Samfundsansvar, samt ud fra et udvalg af referencer, som er angivet på sidste side.

<sup>2</sup> En dobbelt væsentlighedsvurdering er en metode til at identificere, hvilke bæredygtighedsområder der er væsentlige for en virksomhed, ud fra to perspektiver: 1) indvirkningsvæsentlighed, dvs. hvordan en virksomhed har indvirkning på omverdenen hhv. 2) finansiel væsentlighed, dvs. hvordan virksomheden påvirkes af omverdenen ift. risici og muligheder. Metoden er direkte knyttet til ESG-rapportering.

<sup>1</sup> <https://www.dst.dk/da/Statistik/emner/erhvervsliv/byggeri-og-anlaeg/beskaeftigede-ved-byggeri-og-anlaeg>

# Overordnede bæredygtigheds mål

Bæredygtighedspolitikens overordnede og ultimative målsætning defineres som udgangspunkt af bl.a. FN's 17 verdensmål (jf. Bygherremanifestet), UN Global Compact Network, EU's taksonomiforordning, EU's rapporteringsdirektiv om bæredygtighed (CSRD – Corporate Sustainability Reporting Directive), herunder EU's rapporteringsstandarder (ESRS – European Sustainability Reporting Standards), foruden FN's Menneskerettighedskonvention og en række andre konventioner mv., der fremgår af politikens indhold og referencelisten bagerst.

## Bygherremanifestet

- Bygherremanifestet fra 2018 repræsenterer Bygherreforeningens oversættelse af FN's 17 verdensmål til bygherreuniverset og angiver målsætninger og handlinger, man som byg-, anlægs- og driftsherre kan lade sig inspirere af, hvis man ønsker at basere sine aktiviteter på verdensmålene.

## UN Global Compact Network

- UN Global Compact Network Denmark er det største netværk og læringsmiljø for bæredygtighed i den hjemlige private sektor. UN Global Compact er verdens største initiativ for ansvarlighed i erhvervslivet og sætter en global standard for virksomheders fremdrift, rapportering og kommunikation om bæredygtighed.

## Taksonomiforordningen

- EU's taksonomiforordning er et sæt fælles regler for, hvad der kan betegnes som værende miljømæssigt bæredygtigt på tværs af EU. EU's taksonomi er et klassificeringssystem baseret på fælles definitioner af bæredygtighed gennem en række miljømål, kriterier for ikke-væsentlige skadelige virkninger og internationale, sociale minimumsgarantier.

## EU's rapporteringskrav

- Corporate Sustainability Reporting Directive – CSRD – definerer krav om, at, i første omgang, større virksomheder skal rapportere om egne bæredygtighedstiltag og aktiviteter som led i den finansielle rapportering i henhold til regnskabslovgivningen. Kravene indføres over en årrække og vil fra 2028 gælde alle virksomheder. Til brug for rapportering er der udviklet dels et sæt af standarder i form af European Sustainability Reporting Standards – ESRS – og en række nøglekriterier i form af ESG'er inden for områderne miljø, sociale forhold og virksomhedsadfærd (governance). De sociale kriterier er samlet under fire temaer: Egen arbejdsstyrke, arbejdsstyrken i værdikæden, berørte samfund og forbrugerforhold.

De definerede pejlemærker, handlinger og målsætninger i den sociale bæredygtighedspolitik relaterer sig til både internationale og europæiske konventioner, regler og standarder. Det giver mening, eftersom aktiviteterne knyttet til byggeri og anlæg ofte er grænseoverskridende ift. aftryk, arbejdsmarkedsforhold, menneskerettigheder osv. Konkrete forslag til indikatorer til at fastlægge baseline og måltal (KPI'er – Key Performance Indicators) til brug for ESG-rapportering findes bl.a. på Bygherreforeningens hjemmeside.

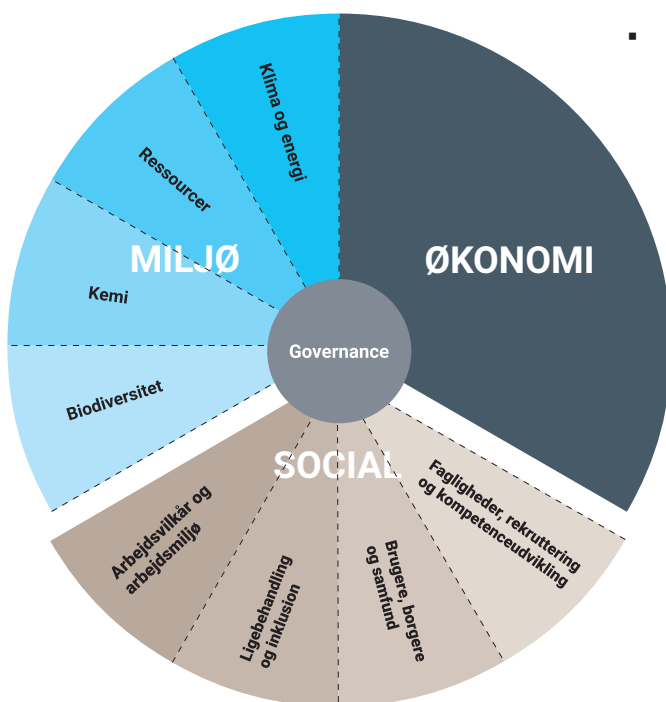
# Problemområder

Bygge- og anlægssektorens aktiviteter har stor indflydelse på menneskers hverdag. Det gælder både i processen, dvs. i form af arbejdspladser, byggepladser og udviklings- og produktionssteder, og i form af de fysiske rammer og resultater heraf.

I denne sociale bæredygtighedspolitik er der prioriteret og defineret fire problemområder. Udvælgelsen af disse blandt mange mulige fokusområder er sket ud fra en bevidsthed om, at byg-, anlægs- og driftsherrer (herefter kaldet bygherre eller bygherrer under ét) gennem egne beslutninger og handlinger netop inden for de valgte områder kan gøre en afgørende positiv forskel på både kortere og længere sigt. Dette samtidig med at der arbejdes for, at unødvendige negative hændelser og effekter minimeres eller helt undgås.

## Pejlemærker og handlinger

For hvert af problemområderne er defineret, hvilke problemstillinger, som bygherre særligt skal fokusere på at løse, samt udarbejdet en række konkrete forslag til pejlemærker og handlinger, der definerer, hvordan man som bygherre kan bidrage positivt til at løse dem.

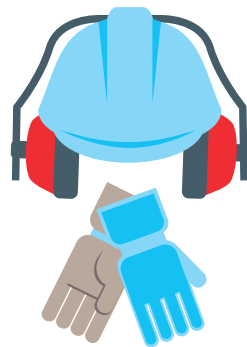


Endelig er der angivet forslag til målsætninger, men hver bygherre opfordres til dels at opstille sine egne, ambitiøse mål indenfor de fire problemområder, og dels at fastlægge en proces for opfølgning på om målene nås i forhold til:

- at bygge- og anlægsprojekter skal danne ramme om ordentlige arbejdsvilkår og ansvarligt arbejdsmiljø – både når det gælder egne medarbejdere og medarbejdere i værdikæden hos rådgivere, producenter og leverandører,
- at social inklusion og ligebehandling af personer involveret i bygge- og anlægsprojekter respekteres som en grundpræmis og grundlæggende værdi i hele værdikæden,
- at mennesker, der individuelt eller kollektivt berøres af bygge- og anlægsprojekter i kortere eller længere perioder, eller permanent, inddrages i planlægning og beslutninger om forhold, der har indgribende indvirkning på deres mobilitet, livsvilkår og kvaliteten heraf,
- at udvikling af byggeri og infrastruktur bygger på principper om universelt design, sigter på at skabe inkluderende lokalsamfund og muligheder for fællesskaber og dermed bidrager til en positiv samfundsudvikling, og
- at efterspørgsel efter fagligheder ift. rekruttering og muligheder for (efter)uddannelse og kompetenceudvikling indtænkes i projekter, så disse samtidig bidrager positivt til fremtidens arbejdsmarked i byggeriet.

Målet med pejlemærkerne, handlingsanvisningerne og målsætningerne i denne politik er at inspirere bygherre til at udarbejde sin egen vision, politik, strategi og plan for social bæredygtighed og indholdet heraf – parallelt med den miljømæssige bæredygtighed.

# Arbejdsvilkår og arbejdsmiljø



Arbejdspladserne i den danske byggebranche er i overvejende grad velregulerede med overenskomster og krav til arbejdsmiljøet, men der er fortsat potentiale for forbedringer for at sikre lige løn og arbejdsvilkår for alle uanset nationalt tilhørsforhold og kønsidentitet.

Branchen er desuden langt fra i mål med arbejdsmiljøet, hvor der fortsat udvikles stress og sker overbelastning og ulykker. I 2023 blev der registreret 6.400<sup>3</sup> arbejdsulykker i forbindelse med byggeri og anlæg, heraf 5<sup>4</sup> med dødelig udgang. Niveaulet har ligget relativt konstant over en årrække, bortset fra et mindre fald i dødsulykker i 2023.

Den nyeste forskning<sup>5</sup> viser samtidig en overvægt af migrantarbejdere, når det gælder repræsentation i ulykkesstatistikker og manglende indberetning heraf, ligesom arbejdsmiljøparametre som højt tempo, lange arbejdsdage, isolation fra fællesskaber, trusler om fyringer mv. er hyppigere repræsenteret hos migrantarbejdere.

Endelig er branchen præget af dynamiske og omskiftelige arbejdspladser med et ofte højt tempo i de processer, som skal skabe resultaterne. Omskifteligheden og tempoet viser sig især blandt de udførende faggrupper, men tidspres, konflikter og stress optræder også hos andre aktører i værdikæden.

Pejlemærker, handlinger og målsætninger som vil styrke arbejdsvilkårene og arbejdsmiljøet:

## Ansvarlige arbejdsvilkår

Danske bygherrer skal skabe rammerne for (etisk og moralsk) ansvarlige arbejdsvilkår for både egen og andres arbejdsstyrke på produktionssteder og byggepladser. Vilkårene skal bygge på engagerende og dialogbaseret samarbejde, fordomsfrihed, retfærdighed og ligebehandling samt ansvarlig informering af involverede personer uanset nationalt tilhørsforhold og kønsidentitet.

## Handlinger

Bygherre skal proaktivt sikre vilkårene gennem ledelsesmæssigt fokus og aktive personalepolitikker for egen arbejdsstyrke, der muliggør adgang til overenskomster eller andre ansvarlige aftaleforhold, skaber trygge og anerkendende rammer for udøvelse af bygherreerhvervet, og som sikrer lige rekrutterings- og ansættelsesvilkår uafhængigt af kønsidentifikation og alder.

Bygherre skal samtidigt gennem udbudskrav, sociale klausuler mv. og opfølgning herpå aktivt definere og sikre, at både internationale og nationale sociale standarder og minimumsgarantier ift. arbejdsvilkår som minimum efterleveres og overholdes af eksterne leverandører og deres arbejdsstyrke uanset nationale tilhørsforhold.

Ordentlige arbejdsvilkår skal således være en grundpræmis i udbud og aftaler, og må ikke være et konkurrenceparameter blandt bydende.

## Målsætning

Byggebranchen skal være en inkluderende og trykbranche for alle involverede, og bygherrer skal bidrage hertil ved at sikre ligebehandling blandt samarbejdspartnere og på byggepladserne. Det er således en generel målsætning, at involverede i danske byggerier og anlægsaktiviteter sikres sammenlignelige løn- og ansættelsesforhold ift. sammenligneligt arbejde og normsættende danske forhold, bl.a. gennem arbejdsklausuler.

Konkurrenceforvridende, gratis arbejdskraft samt børne- og tvangsarbejde<sup>6</sup> accepteres ikke og skal aktivt modvirkes.

Indkvartering i midlertidige boliger i forbindelse med byggearbejder skal som minimum ske i overensstemmelse med regler defineret af Workplace Denmark,<sup>7</sup> og bygherre skal aktivt modvirke social segregering i processer og på byggepladser.

Anerkendende og ikke-bebrejdende arbejdspladskultur, intern Whistleblower-ordning, instans til behandling af eksterne klager, samt plan for, hvordan indberetninger, klager og opfølgning herpå håndteres, bør være standard i professionelle bygherreorganisationer.

<sup>3</sup> <https://at.dk/arbejdsmiljoe-i-tal/anmeldte-arbejdsulykker-i-tal/>

<sup>4</sup> <https://www.tekniq.dk/nyheder/stort-fald-i-doedelige-arbejdsulykker/>

<sup>5</sup> [https://vbn.aau.dk/ws/portalfiles/portal/618406542/A4\\_Rapport\\_Aalborg\\_Universitet\\_web.pdf](https://vbn.aau.dk/ws/portalfiles/portal/618406542/A4_Rapport_Aalborg_Universitet_web.pdf) (s. 163-f.f.)

<sup>6</sup> Defineret i minimumsstandarder i EU's charter om grundlæggende rettigheder (Art. 32 hhv. 5) og Arbejdstilsynets regler om børn og unge under 18 år.

<sup>7</sup> <https://workplacedenmark.dk/da/health-and-safety/building-and-construction/a-roof-over-your-head/>



## Sikkert og sundt arbejdsmiljø

Arbejdsmiljøet, og dermed sikkerheden og sundheden for personer involveret i udvinding, produktion og bygge- og anlægsarbejder, skal ligeledes have høj prioritet, så overbelastning og ulykker minimeres, samtidig med at der fokuseres på tiltag, der kan gøre en positiv forskel.

### Handlinger

Bygherre skal sikre, at rammerne for aktiviteterne udformes, så alt arbejde kan udføres sikkert og sundhedsmæssigt ansvarligt.

Dette indebærer fokus på dialog og forebyggelse samt ansvar for robuste tidsplaner. Der kan med fordel etableres en incitamentskultur, som styrker de fælles mål om sikre og sunde arbejdspladser.

Viden om årsag og virkning er afgørende for at opnå resultater på arbejdsmiljøområdet, og der bør derfor måles og analyseres på ulykker og næved-hændelser. Alle hændelser og arbejdsulykker uanset graden heraf monitoreres. Som minimum indberettes i henhold til gældende regler og retningslinjer.<sup>8</sup> Hvor det er muligt, bør bygherre etablere egen ulykkesstatistik som del af en baseline.

Bygherre bør derudover have et særligt fokus på byggepladser, hvor arbejdet udføres helt eller delvist af udenlandsk arbejdskraft.

Inspiration kan hentes i Bygherreforeningens inspirationskatalog om verdensmål og arbejdsmiljø<sup>9</sup> og i Safety First initiativet.<sup>10</sup>

8 <https://www.aes.dk/sagsforloeb/anmeldelse-af-arbejdsskader>

9 <https://bygherreforeningen.dk/inspirationskatalog-verdensmaal-og-arbejdsmiljoe/>

10 <https://bygherreforeningen.dk/viden/arbejdsmiljoe/toplederfokus-skal-skabe-oeget-sikkerhedskultur-og-bedre-arbejdsmiljoe/>

## Målsætning

Fysiske såvel som psykiske overbelastninger accepteres ikke, og bygherre skal stille sig i spidsen for at monitorere og nedbringe ulykkesfrekvensen på egne byggepladser.

Bygherre skal desuden gå foran med en dialogbaseret tilgang, hvor samarbejdspartnere og medarbejdere på pladsen trygt kan rapportere om utilsigtede hændelser og uhenigtsmæssig bebrejdelserkultur.

Målsætninger om intern Whistleblower-ordning, instans til behandling af eksterne klager, samt plan for hvordan indberetninger, klager og opfølgning foretages, gælder også ift. arbejdsmiljø.

## Omskiftelige arbejdspladser

Konsekvenser af omskiftelighed og høj omsætning af medarbejdere i byggeriets virksomheder og byggepladser kræver øget opmærksomhed og kommunikation om arbejdsmiljø.

### Handlinger

Bygherre skal med afsæt i sin arbejdsmiljøpolitik samt dialog, udbudskrav, kontrakter/aftaler og opfølgning herpå med rådgivere og udførende sikre god planlægning og involvering, kontinuitet og åbenhed i kommunikationen i forbindelse med bygge- og anlægsarbejder.

## Målsætning

Målet er at fremme et trygt, trivsels- og tillidsbaseret arbejdsmiljø på bygge- og anlægssektorens arbejdspladser, hvor præmissen ofte er en høj grad af fleksibilitet i processerne.

# Ligebehandling og inklusion



Der er fortsat behov for at øge ansvarligheden i bygge- og anlægssektoren i form af overholdelse af menneskerettigheder, ligestilling, diversitet og plads til mangfoldighed. Blandt udfordringerne er behovet for en bredere kønsmæssig rekruttering i branchen, ligesom fravær af kædeansvar ofte udvander sociale minimumsgarantier<sup>11</sup>.

Pejlemærker, handlinger og målsætninger som vil styrke ligebehandling og inklusion:

## Ligestilling og ligebehandling

Diversiteten i samfundet ift. ligestilling og ligebehandling, herunder kønsidentifikation, etnicitet og religiøse traditioner samt alder, skal afspejles i branchen og projekterne.

### Handlinger

Bygherre skal arbejde proaktivt for at sikre persondiversitet og imødegå enhver form for krænkende, diskriminerende eller mobbende adfærd i projekter med sigte på at udvikle branchen mod større psykologisk sikkerhed.

### Målsætning

Bygge- og anlægssektoren skal som helhed i højere grad afspejle den generelle sammensætning af borgere i samfundet. Bygherre kan bidrage ved at samarbejde med virksomheder, der arbejder proaktivt med diversitet og psykologisk sikkerhed i forbindelse med indkøb, udbud og beskæftigelse – og gerne på et højere niveau end defineret i Ligebehandlingsloven<sup>12</sup>.

## Social inklusion

Ved tilrettelæggelse af byggerier, byggepladser og driftsaktiviteter bør social inklusion altid indgå i bygherrens overvejelser. Dette kan fx omfatte muligheden for skåne- og servicejobs rettet mod mennesker med forskellige funktionsvarianter – fysiske og/eller kognitive eller psykiske sårbarheder.

### Handlinger

Bygherre har gennem personalepolitikker, udbud, krav i kontrakter og dialog mulighed for at fremme mangfoldighed og social inklusion i både egen og den øvrige værdikædes arbejdsstyrke. Eksempelvis via indkøb i socialøkonomiske virksomheder eller krav/dialog om ansættelse af personer uden for det konventionelle arbejdsmarked på projekter. Samtidig skal det sikres, at der er de nødvendige faciliteter og den opfølgning, som dette fordrer.

### Målsætning

Bygherre, der har egen inklusionspolitik og erfaringer hermed, vil naturligt kunne have som målsætning, at dette også skal gælde for rådgivere og leverandører. Den overordnede målsætning kan følge FN's Handicapkonvention artikel 1 og 3<sup>13</sup>.

## Menneskerettigheder

Overholdelse af øvrige basale og konventionelle menneskerettigheder skal altid være et pejlemærke for danske byggherrer.

### Handlinger

Bygherre skal gennem kravstillelse i indkøb og udbud aktivt sikre sig, at universelle menneskerettigheder overholdes af hele værdikæden. Hvor der ikke kan indgås aftale om kædeansvar, skal der på anden vis efterspørges dokumentation i form af certificeringer eller anden lødig rapportering. En handling kan således også være et fravalg af en leverandør.

### Målsætning

Bygherres krav må som minimum altid referere til FN's globale menneskerettigheder og verdensmål, OECD's retningslinjer for multinationale selskaber, ILO's grundlæggende principper og rettigheder på arbejdspladsen samt øvrige sociale minimumsgarantier, der er defineret som betingelse 3 i EU's taksonomi<sup>14</sup>. Rapporteringsmæssigt henvises til EU's direktiv for due diligence, CSDD<sup>15</sup>.

11 Migrantarbejderes Arbejdsmiljø og Sikkerhed i Bygge- og anlægsbranchen: Hovedresultater

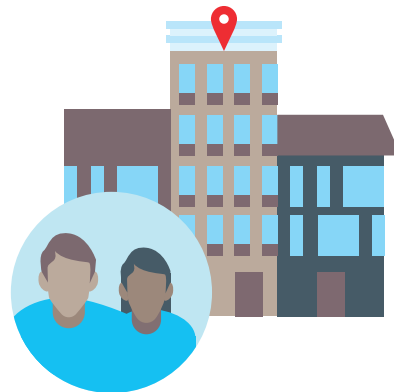
12 <https://www.retsinformation.dk/eli/lta/2011/645>

13 <https://menneskeret.dk/monitorering/internationale-rapporter/menneskerettighedskonventioner/handicapkonventionen>

14 <https://www.ds.dk/da/fagomraader/byggeri-og-anlaeg/eu-taksonomi/hvad-er-eus-taksonomi>

15 [https://commission.europa.eu/business-economy-euro/doing-business-eu/corporate-sustainability-due-diligence\\_en](https://commission.europa.eu/business-economy-euro/doing-business-eu/corporate-sustainability-due-diligence_en)

# Brugere, borgere og samfund



Et velfungerende demokratisk samfund er afhængigt af fysisk planlægning og investeringer, der bidrager til livskvalitet, mobilitet og sammenhængskraft blandt borgerne, og som sikrer en balance mellem samfunds- og markedsmæssige interesser, udviklingsbehov og mekanismer.

Det byggede miljø i Danmark består i al væsentlighed af varierede og robuste byer, bygninger, boliger, byrum, landskaber og infrastrukturer (se boks). Det skyldes i høj grad en stærk arkitektur-, landskabs- og forsyningstradition med et regelsæt, der sikrer minimumsstandarder ift. bl.a. sundhed, sikkerhed og robusthed. På samme måde er der tradition for at anse mobilitet (se boks) som en afgørende faktor for sammenhængskraften i samfundet.

Der er dog en række forhold for brugere, borgere og virksomheder i det danske samfund, som kan forbedres gennem bygherrernes/beslutningstagernes opmærksomhed, beslutninger og aktiviteter.

Pejlemærker, handlinger og målsætninger som vil styrke dialogen med brugere, borgere og berørte (lokal)samfund, og samtidig løfte bygherrernes medansvar for den sociale samfundsudvikling:

## Brugere

Bygherre bygger primært for brugerne af bygninger, anlæg, infrastruktur eller forsyning. Brugere er dog sjældent en homogen størrelse, der har de samme behov og/eller forventninger. Gennem årtier har væksten i samfundsøkonomien øget forventningerne til velfærden og udviklingen i samfundet på forskellige niveauer, fx mobilitet, der dog ikke nødvendigvis kan indfries for alle. Deltager man som bygherre i by- og boligudvikling, skal man fx være opmærksom på, at man bliver en del af samtidens store debat om betalbare og tilgængelige boliger.

## Handlinger

I henhold til Byggeloven<sup>16</sup> er bygherre forpligtet til at sikre sunde, sikre og tilgængelige bebyggelser og strukturer, der samtidig fremmer arkitektonisk kvalitet i bygninger, boliger og friarealer for brugerne. Parallelt skal bygherre bidrage til at opfylde Planlovens formål<sup>17</sup> om at sikre samfundsudvikling på et bæredygtigt grundlag med respekt for menneskets livsvilkår, bevarelse af dyre- og planteliv og øget økonomisk velstand. Der findes ikke en tilsvarende generel

lovgivning på anlægsområdet, men der vil i mange tilfælde kunne anlægges analoge betragtninger i beslutninger om anlæg, infrastruktur og mobilitet.

I et bæredygtigt perspektiv fordrer dette, at bygherre altid gennemfører en grundig analyse af de reelle bruger- og (lokale) samfundsbehov. Det sker i dialog med brugerne og andre interessenter som fx virksomheder, når de kendes. Dette bør gælde uanset, om det sker indenfor rammerne af den eksisterende bygningsmasse, landskabs- og infrastruktur, eller om der udvides, tilføjes og bygges eller anlægges nyt.

Baseret på analysen kræver bæredygtighedsperspektivet, at bygherre træffer beslutninger, der er mere målrettede kvalitet frem for kvantitet. Konkret kan det betyde krav om universelt design og ligeværd ift. tilgængelighed, krav om større fleksibilitet blandt brugerne, end det hidtil har været normen eller fastlagt som minimumskrav i bygningsreglementet og/eller krav om tilgængelige infrastrukturer, som sikrer tilfredsstillende mobilitet både lokalt og på tværs af landet.

## Borger- og brugerinddragelse

Planloven og Lejeloven sætter minimumsstandarder for demokratiske processer for berørte borgere og brugere, men derudover er der en vis metodefrihed for bygherrer ift., hvordan inddragelse, inklusion, tryghed og transparens designes, kommunikeres og håndteres. I sammenhæng med denne bæredygtighedspolitik fortolkes disse elementer som redskaber for bygherren til at sikre gode og legitime planlægnings-, bygge- og anlægsprocesser. Dette bør gøres i videst muligt samspil for at udnytte den kreativitet og det lokalkendskab, der måtte findes hos brugere og borgere i foreningslivet og lokalmiljøet, samt for at sikre brugernes og borgernes medejerskab til resultatet til fordel for tilgængelighed, holdbarhed, brugbarhed, æstetik og drift.

<sup>16</sup> <https://danskelove.dk/byggeloven> (§ 1)

<sup>17</sup> <https://danskelove.dk/planloven> (§ 1)

## Infrastruktur

Begrebet infrastruktur refererer i denne bæredygtighedspolitik til de grundlæggende fysiske strukturer og organiseringer, der er nødvendige for at understøtte samfundets funktioner og økonomiske udvikling, samt menneskelig livskvalitet. Det omfatter faciliteter som veje, broer, tunneler, lufthavne, havne, jernbaner, parkeringsforhold, elnet, opladningsmuligheder, vand- og kloaksystemer samt kommunikationsnetværk (som telefon- og internet) og koblingerne mellem disse faciliteter.

## Mobilitet

Ud fra en samfundsmæssig betragtning refererer mobilitet til evnen og/eller muligheden for individer eller grupper til at bevæge sig økonomisk, socialt og/eller geografisk inden for samfundet. I sammenhæng med denne bæredygtighedspolitik fokuseres der på den geografiske mobilitet og dens indvirkning på sociale og adfærdsmæssige dynamikker hos brugerne eller borgerne ift. adgangen til ressourcer, muligheder og livskvalitet for både enkeltpersoner og samfund som helhed.

### Målsætning

Bygherre skal bidrage til, at bebyggede og på anden måde udnyttede arealer i Danmark udnyttes optimalt. Samtidig skal bygherre i dialog med brugerne udnytte potentialer og skabe betalbare løsninger, der fremmer tilgængelighed og fleksibilitet i brugen af arealer og mobiliteten i (lokal)samfund, bygninger, friarealer og infrastruktur.

Endvidere skal bygherre samtidig fokusere på, at sundhedsaspekter som indeklimate fastholdes i driften, og at forurening af luft, vand og jord samt støjulemper forebygges og minimeres.

### Borgere og samfund

Bygherrers aktiviteter påvirker altid i større eller mindre grad borgere og lokale, fysiske miljøer i både land og by. Dette gælder på både kortere og længere sigt.

For at sikre holdbarheden, værdiskabelsen og sammenhængskraften i lokale eller berørte miljøer, skal aktiviteterne være inddragende, inkluderende og tryghedsskabende og altid afvejes mellem forskellige hensyn gennem transparente og demokratiske processer (se boks).

### Handlinger

Bygherrers overordnede muligheder for at skabe værdi for samfundet og lokalmiljøer er bestemt af et bevidst og målrettet arbejde med borgerdialog, kvalitativ planlægning og arkitektur samt respektfuld by- og landskabsudvikling til gavn for borgerne. Det kan betyde, at bygherre i udgangspunktet må overveje sine investeringer med fokus på flere bundlinjer og som konsekvens heraf udvikle nye bæredygtige forretningsmodeller.

Bygherre må indgå samarbejde med kommuner, lokale borger- og brugergrupper, lokalt foreningsliv og gå i dialog med andre bygherrer og udviklere i berørte områder. Bygherre kan derigennem afbøde skadevirkninger, skabe de bedst mulige synergier og fremtidssikre legitimiteten af sine projekter. I nogle tilfælde kan samarbejdet med fordel styrkes gennem egentlige partnerskaber. Indsatserne bør have fokus på både positive og negative påvirkninger af lokalmiljøet, herunder også midlertidige muligheder og gener.

Som led heri må bygherre være opmærksom på, at nye planer, byggerier og anlæg i udgangspunktet kan være i modstrid med eksisterende kvaliteter, herunder kulturarvmiljøer, særlige fællesskaber og mobiliteten i lokalsamfundet. Bygherre må derfor inddrage disse kvaliteter i overvejelserne om, hvordan man griber projekterne an, så man altid bygger med tanke for, at man har en påvirkning af sociale og kulturelle forhold i lokalmiljøet.

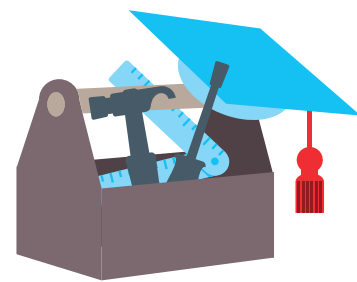
### Målsætning

Som vigtig samfundsaktør skal bygherre bidrage til, at de fysiske miljøer, som udvikles eller transformeres, understøtter en positiv social og kulturel samfundsudvikling ved hjælp af inddragende demokratiske processer og bæredygtige forretningsmodeller.

Målet er at skabe (eller transformere til) sunde og sikre bymiljøer, bygninger samt infrastrukturer, natur og opholdsmiljøer, som understøtter inkluderende fællesskaber, udfoldelsesmuligheder og mobilitet. Dermed bidrager bygherren til diversiteten, sammenhængskraften og de bærende kulturelle værdier i samfundet.

Succesen for borgerne og samfundet – og i sidste ende bygherren – opnås, når sociale aspekter og hensyn er tænkt ind i både processen og det endelige resultat.

# Fagligheder, rekruttering og kompetenceudvikling



Bygge- og anlægssektoren står i de kommende årtier overfor markante udfordringer med at rekruttere tilstrækkelig og kvalificeret arbejdskraft, uanset at udfordringerne er ujævnt fordelt hen over værdikæden. Et øget fokus på bevaring eller transformation af vores eksisterende bygningsmasse frem for nybyggeri, samt ændrede bygge- og anlægsmetoder – bl.a. som følge af klimaforandringer og ressourcemangel – vil kræve tusinder af nye veluddannede personer. Det gælder ikke mindst håndværkere, men også andre fagligheder, til at kunne håndtere disse udfordringer. Vi skal som bygge- og anlægsbranche derfor kunne tiltrække dygtige og engagerede mennesker og kompetenceudvikle dem på et internationalt niveau, så de kan løfte opgaven og stille sig i spidsen for de bygge- og anlægsprojekter, som vi gerne vil have skabt.

Byggeriet er i dag i begrænset omfang reguleret gennem kompetencecertificeringer og autorisationer, der sikrer minimumsstandarder for planlægning, projektering og udførelse af byggeri og anlæg. Den øvrige væsentlige kompetenceopbygning sker gennem frivillig uddannelse eller efteruddannelse, sidepersonoplæring og mindre struktureret læring og erfaringsopbygning. Dermed er det op til markedets aktører selv at sikre, at der forefindes tilstrækkelige kompetencer i virksomheder, hvor der ikke er et decideret krav om dokumentation.

Med en stigende efterspørgsel efter og anvendelse af udenlandsk arbejdskraft<sup>18</sup>, der især i det udførende led i værdikæden ofte har en anderledes kompetenceprofil end dansk arbejdskraft, stilles der særlige krav om at sikre nivellering af potentielle skævheder i kompetencer og udviklingen heraf.

Pejlemærker, handlinger og målsætninger som vil styrke uddannelserne og kompetenceudviklingen:

## Udvikling af fagligheder

Byggeriets virksomheder, herunder bygherreorganisationer, er som arbejdsgivere og aftagere forpligtet til – sammen med uddannelsesinstitutionerne som udbydere – at sikre høje standarder ift. relevante faglige uddannelser og muligheder for kompetenceudvikling på alle niveauer. Dermed kvalificeres aktørerne i byggeri og anlæg kontinuerligt til at kunne udføre de opgaver, der udbydes.

## Handlinger

Det er således i bygherres egeninteresse at sikre, at medarbejdere i organisationen har de nødvendige kompetencer til at varetage rollen og funktionen som bygherre. Gennem bl.a. Bygherreforeningens akademi kan efterspørges kompetenceudviklingstilbud, der imødekommer de faglige behov.

Derudover bør bygherre gennem kravstillelse i indkøb og udbud udvælge og prioritere samarbejdspartnere med strategier ift. tiltrækning, rekruttering, fastholdelse samt efteruddannelse og opkvalificering af medarbejdere til de udbudte opgaver. Dette må ske under hensyntagen til medarbejdernes grundforudsætninger og nationale tilhørsforhold. Bygherre bør eksempelvis efterspørge kompetencer hos udførende, der dokumenterbart kan opnås gennem enten fokuseret sidepersonoplæring eller kvalificerende kurser i AMU-regi.

## Målsætning

Målet er, at bygherre i egen organisation kvalificeret kan definere og løfte opgaven som bygherre/bestiller, rekruttere og fastholde medarbejdere med forskellige fagligheder samt afsætte ressourcer til efteruddannelse og løbende faglig kompetenceudvikling af disse.

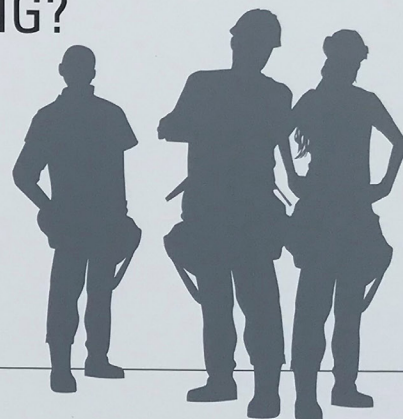
Særligt projektledelse, samarbejdsformer og arbejdsmiljø bør være i fokus ift. sociale kompetencer i bygherrollerollen.

Desuden er det målet at bidrage til at udvikle og højne kompetenceniveauet i den øvrige del af værdikæden med fokus på ligeværdighed.

<sup>18</sup> 2023 var 25.000 personer, eller ca. 12-13 % af arbejdsstyrken i den danske byggesektor, af udenlandsk herkomst. Det er særligt store kvalitetsfondsprojekter (supersygehuse) og større anlægsprojekter som fx Femern-forbindelsen, der i disse år tiltrækker udenlandsk arbejdskraft. Kilde: Danmarks Statistik

# HER BESKÆFTIGER VI LÆRLINGE

MÅSKE ER DER OGSÅ PLADS TIL DIG?  
KIG IND OG FORHØR DIG



ADSERBALLE  
& KNUDSEN ½

BOLIG  
SELSKABET  
SJÆLLAND

BYGHERRE  
FORENINGEN

GI GRUNDEJERNES  
INVESTERINGSFOND

LANDSBYGGEFONDEN

TrygFonden

## Rekruttering og fastholdelse

Bygherrer skal aktivt bidrage til udvikling af byggeriet som branche ud fra et bygherreperspektiv. I tilknytning hertil skal bygherre bidrage til udvikling af de tilknyttede uddannelser og kompetenceudvidelsesmuligheder ud fra værdikædens rekrutterings- og fastholdelsesperspektiv og behov.

### Handlinger

Byggeriets virksomheder og særligt byggepladser fungerer på daglig basis som uddannelsessteder. Bygherre kan gennem sin indkøbs- og udbudspolitik, herunder uddannelsesklausuler og løbende opfølgning herpå, medvirke aktivt til at sikre lærepladser og uddannelses- og læringsforløb, der fremmer rekruttering og fastholdelse af medarbejdere og lærlinge i byggeriet – uanset nationale tilhørsforhold.

## Målsætninger

Stabilitet, diversitet og kontinuitet i medarbejderstaben skaber ofte de bedste resultater. Målet for bygherre er at bidrage til, at byggeriet opfattes som en branche med attraktive og lærende arbejdspladser på alle niveauer og dermed bidrager til at øge rekrutteringsgrundlaget.

Med inspiration fra den almene boligsektor<sup>19</sup> bør bygherre desuden have som konkret målsætning, at 10-15 % af håndværkerne på større byggerier som udgangspunkt udgøres af lærlinge/praktikanter eller personer med særlige behov eller udfordringer i oplæringsforløb.

<sup>19</sup> <https://www.regeringen.dk/media/9847/groen-boligaftale-2020.pdf>

# Anvendte definitioner og udvalg af referencer til social bæredygtighed

Der findes principielt ingen officiel definition af social bæredygtighed i byggeriet. Denne politik tager afsæt i Brundtlandrapporten fra 1987, FN's 17 verdensmål fra 2015 og definitioner anvendt i EU's taksonomi, direktiver og standarder, internationale og universelle autoritative konventioner og aftaler samt dansk lovgivning.

Bygherreforeningen fortolker social bæredygtighed dels som overholdelse af ovennævnte dels som endemål for en proces, hvor sociale aspekter i stigende grad indarbejdes og fastlægges i CSR-politikker, strategier, handle- og måleplaner i bygherreorganisationer (se desuden afsnittet om de overordnede bæredygtighedsmål).

## Udvalg af referencer

### Officielle initiativer, politikker, standarder og vejledninger:

Ligebehandlingsloven  
Ligestillingsloven  
Handicapkonventionen  
Erhvervsstyrelsen: Europæisk bæredygtighedsrapportering og -standarder  
Virksomhedsguiden: ESG-opgørelse – Sådan indsamler og opgør du dine data  
UN Global Compact – Due Diligence - FN's vejledende principper for menneskerettigheder og erhvervsliv  
Workplace Denmark  
Dansk Standards introduktion til EU's taksonomi (2022)  
Grøn Boligaftale 2020

### Andre initiativer, guides og vejledninger:

Videntjeneste om arbejdsmiljø for bygherrer og rådgivere  
Vejdirektoratet: Arbejdspladser uden ulykker

### Bygherreforeningen:

Bygherremanifestet  
Inspirationskatalog: Arbejdsmiljø og verdensmål  
Safety First  
Værktøj: Ibrugtagning af skolebyggeri  
Værktøj: Evaluering af skolebyggeri  
Bygherreakademiet  
Professionelle bygherrers kompetenceudvikling – strategier for øget værdiskabelse  
Kompetencekompasset  
Bygherrer skaber lærepladser

### Foreningen Byggeriets Samfundsansvar:

Vejledning om beskæftigelsesklausuler  
Social beskæftigelse  
Skab diversitet i din virksomhed  
Vejen til psykologisk sikkerhed

### Rådet for Bæredygtigt Byggeri m.fl.:

A human rights due diligence guide for the Danish construction sector

### UIA:

Copenhagen Lessons (2023)



