



Værktøj til evaluering af skolebyggeri

Værktøj til evaluering af skolebyggeri

Dette værktøj er udgivet af Bygherreforeningen med støtte fra Realdania.

Værktøjet er udarbejdet af Ditte Maria Juel Jensen, Lars Bertelsen og Christine Skovgaard Madsen (Bygherreforeningen) med værdifulde bidrag fra en lang række bygherrer, repræsentanter fra kommunale fagforvaltninger, rådgivere, skoleledere, lærere og en forsker (se deltagerliste bagerst).

Gennem et workshopforløb har eksperter udvekslet viden og drøftet, hvordan vi kan skabe en evalueringspraksis for skolebyggeri. Deres viden er kondenseret til dette værktøj.

Projektets advisory board består af
Eva Bjerrum (Alexandra instituttet)
Sidse Grangaard (BUILD, Aalborg Universitet)
Ulla Kjærvang (Dansk Center for Undervisningsmiljø)
Lisa Rosen Rasmussen (DPU, Aarhus Universitet)
Gitte Elefsen (Furesø Kommune)
Lærke Cecilie Bjerre (Kommunernes Landsforening)
Vera Noldus (Realdania)
Peter Munk (Aalborg Kommune).

En særlig tak lyder til Eva Bjerrum for bidrag og sparring igennem hele processen.

København, august 2023

Indhold

Skab bedre skolebyggeri gennem evalueringer	4
Værktøj til evaluering af skolebyggeri	6
Trin 1: Formål og workshop	12
Trin 2: Observation, pædagogisk gåtur og interviews	22
Trin 3: Databearbejdning og beslutningsoplæg	34

Skab bedre skolebyggeri gennem evalueringer

Fungerer det nye skolebyggeri efter hensigten? Er de gamle skolebygninger, nedslidte og uegnede til moderne undervisning? Eller er brugerne ved at vokse ud af rammerne? Der er mange spørgsmål, der relaterer sig til brugernes anvendelse af et byggeri, men ganske få svar.

I mange år har byggebranchen haft tradition for at interessere sig for opfølgning på tekniske installationer og almindelig driftsmæssigt vedligehold. Ikke mange har interesseret sig for, hvorvidt bygningerne egentlig understøtter brugernes hverdag og trivsel – altså bygningernes kerneopgave.

I en verden hvor ressourcerne bliver mindre, begynder byggebranchens funktioner og brugernes anvendelse af dem at komme i fokus. Der rejser sig et stigende behov for, at vi får viden om, hvorvidt vores bygninger er gode nok, fordi vi ikke længere kan bygge os ud af problemer. I stedet skal vi i højere grad bygge om, genanvende og bygge klogt. Det kræver viden, og derfor er evaluering af byggeri en vigtig komponent i udviklingen af fremtidens samfund.

Værktøj til både eksisterende byggeri og nyt byggeri

For at hjælpe landets bygherrer på vej mod en evalueringskultur, har Bygherreforeningen udviklet et simpelt værktøj i tre trin til evaluering af skolebyggeri. I dette evalueringsværktøj får du en konkret metode til at evaluere et skolebyggeri, efter det er taget i brug. Men værktøjet kan også bruges på eksisterende skoler, hvor der er behov for at vide, om bygningen lever op til brugernes ønsker og praksis. Med værktøjet bliver du dermed klædt på til at undersøge, om bygningen understøtter brugerne, om der er behov for at foretage mindre justeringer, eller om der er et reelt grundlag for at bygge om, til eller nyt.

Værktøjskasse til evaluering af skolebyggeri

Evalueringsværktøjet består af denne håndbog, som fører dig igennem evalueringsprocessen fra start til slut. Derudover består værktøjet af fem skabeloner, som du kan udfylde igennem evalueringen. Skabelonerne er til at gennemføre workshop, observation, pædagogisk gåtur, interviews og til at opsamle viden i et beslutningsoplæg. Værktøjet består dermed af alle de dele, du skal bruge for at gennemføre en evaluering og præsentere konklusionerne i et oplæg til, hvordan de fysiske rammer kan optimeres i forhold til brugernes behov.

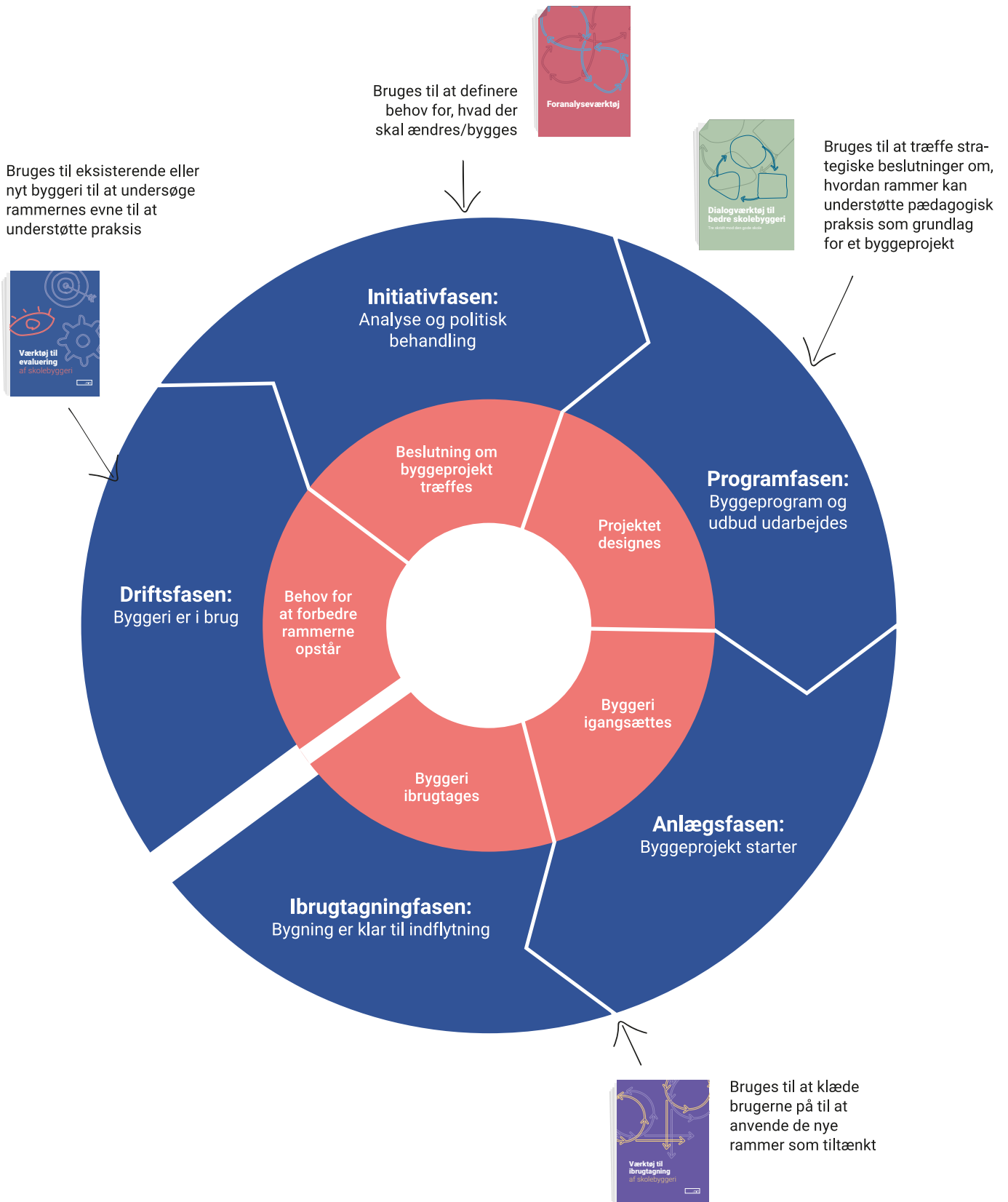
På Bygherreforeningens hjemmeside kan du finde cases til inspiration, hvor du kan læse, hvordan man har arbejdet på andre skoler. Her finder du også procesværktøjer til øvrige faser i et skolebyggeri. Evalueringsværktøjet indgår dermed i en række af værktøjer, som du kan anvende afhængig af, hvor i byggeprocessen, du befinder dig (se visualisering på side 5).

Værktøj med ekspertviden

Værktøjet er støttet af Realdania og er blevet til i samarbejde med en ekspertgruppe på området for skolebyggeri og evaluering. Nogle af landets mest erfarne bygherrer, når det gælder skolebyggeri, og en række specialiserede rådgivere har gennem workshops og dialog delt ud af deres erfaringer, som er videregivet i dette værktøj.

Værktøjet er en håndsækning til kommunale bygherreorganisationer, faglige forvaltninger, skoleledelse og deres rådgivere. Vi håber, at værktøjet kan bidrage til en evalueringspraksis for skolebyggeri og give jer et grundlag for at vurdere, om jeres bygninger fungerer for de brugere, der hver dag færdes i dem.

God læselyst!



Værktøj til evaluering af skolebyggeri

I dette værktøj bliver du ledt igennem en proces på tre trin til at gennemføre en evaluering af et skolebyggeri. Værktøjet er simpelt at anvende og hjælper til at give et indblik i, hvordan og i hvor høj grad bygningen understøtter den hverdag, der skal foregå i den.

Evalueringstværværktøjet er primært henvendt til bygherreorganisationer i landets kommuner. Det kan både være repræsentanter fra ejendomscentret eller den faglige forvaltning alt efter, hvordan I er organiseret. Men værktøjet kan nemt bruges af alle, som ønsker at forstå, om en skoles fysiske rammer lever op til den praksis, som foregår i den.

Evalueringstværværktøjet er udviklet med udgangspunkt i skolebyggeri. Den metode til evaluering af byggeriers praksis, vi introducerer i værktøjet, kan også anvendes på andre typer byggeri, hvor praksis ser anderledes ud.

Evalueringstværværktøj i tre trin

Evalueringstværværktøjet er bygget op i tre trin, som leder dig igennem evalueringen. Inden du kaster dig ud i en evaluering, anbefaler vi, at du læser denne håndbog igennem. Den indeholder mange refleksioner, som kan være en hjælp for dig i dit arbejde med at evaluere og forstå praksis.

Alle kan bruge værktøjet

Evalueringstværværktøjet er designet, så den enkelte projektleder kan følge de forskellige trin og dermed indhente viden fra forskellige parter om, hvorvidt byggeriet understøtter hverdagen i bygningen.

Værktøjets formål er dermed at igangsætte en tværfaglig dialog om, hvorvidt skolens rum understøtter læring og den pædagogiske praksis. Hvis det ikke er tilfældet, vil I få nogle opmærksomhedspunkter fra evalueringen, som I kan bruge til en videre snak om, hvad I kan gøre for at sikre, at bygningen kan understøtte den hverdag og læring, der skal foregå i den, optimalt.

Trin 1
**Formål og
workshop**



Trin 2
**Observation,
pædagogisk
gåtur og interviews**



Download
skabeloner på
[Bygherreforeningen.dk/
Bygtilvelfaerd](http://Bygherreforeningen.dk/Bygtilvelfaerd)

Håndbog og skabeloner

Værktøjet består af denne håndbog og fem skabeloner. Håndbogen guider dig i de tre trin til at evaluere en skole og giver gode råd og vejledning omkring evalueringsprocessen.

Når du skal i gang med selve evalueringen kan du bruge de vedlagte skabeloner til workshop, observation, pædagogisk gåtur og interviews til at undersøge, hvordan de fysiske rammer understøtter praksis.

Til sidst kan du opsamle dine data i beslutningsskabelonen, som kan bruges til at formidle dine budskaber. Med udgangspunkt i beslutningsskabelonen kan du dermed udarbejde en indstilling til dine beslutningstagere om, hvordan I sikrer, at bygningen i højere grad kan komme til at understøtte undervisning og trivsel i skolen.

Evaluering af praksis

Evalueringsværktøjet kan bruges som en håndsækning i forskellige situationer. Fx til at finde svar på, hvorfor brugerne er utilfredse med de fysiske rammer, hvis der skal findes

plads til flere elever på grund af kapacitetsudfordringer i et lokalområde, eller hvis en ny pædagogisk vision skal føres ud i livet.

Den evaluering, du kan gennemføre med dette værktøj, er således en undersøgelse af, hvordan en skolebygning lever op til de behov, skolens brugere har nu og her. Og den kan give en større bevidsthed om, hvad der kan ændres for at få de fysiske rammer til at understøtte disse behov og forhåbentlig sikre større trivsel og tilfredshed i bygningen.

Omfang af evalueringen

En evaluering kræver naturligvis tid og ressourcer, og du kan vælge at bruge værktøjet i sin fulde version eller nedskalere ved fx kun at lave observationer i få timer eller nøjes med pædagogiske gåture.

For at få den mest fyldestgørende evaluering anbefaler vi dog, at du bruger værktøjet i sin fulde version.

Trin 3 Databearbejdning og beslutningsoplæg



EVALUERING SOM BIDRAG TIL BÆREDYGTIGHED

Når vi arbejder med evalueringer af byggeriets praksis, kan vi understøtte både den sociale, den økonomiske og den miljømæssige bæredygtighed.

Social bæredygtighed handler blandt andet om, at brugerne trives og har det godt i bygningen. Ved at evaluere hvordan vores byggeri fungerer for brugerne og lave forandringer, så vi fastholder trivsel, er vi med til at understøtte den sociale bæredygtighed.

Når brugerne trives i en skolebygning, kan det være med til at have indvirkning på fx lavere sygefravær blandt elever og lærere, at elever med skolevægring kan holde ud at komme i skole, og at elever med udfordringer af forskellig art kan rummes i det almindelige skoletilbud. Vi har ikke på nuværende tidspunkt evidens for at kunne koble disse faktorer til de fysiske rammer, men ved systematisk at gennemføre evalueringer, vil vi hele tiden blive klogere på, hvorvidt de fysiske rammer indvirker på trivsel.

Vi er i byggebranchen ikke trænet i at undersøge, hvorvidt en bygning skaber værdi for brugerne, men ved at udvikle et sprog om det vil vi også i stadig højere grad kunne sammenkæde effekten af vores bygninger med social trivsel. Og vi vil blive bedre til at bygge, så vi imødekommer forskellige behov og udfordringer hos brugerne.

Der er således potentiale for både store sociale og økonomiske gevinster, hvis bygningen kan understøtte alles behov.

Samtidig kan evalueringen understøtte den miljømæssige bæredygtighed ved at give os redskaber til at tale om, hvorvidt en bygning kan genbruges og omformes, så den passer til fremtidig brug frem for, at den bliver revet ned, fordi den er utidssvarende i form og funktion. Det ser vi desværre eksempler på, og det er en praksis, vi er nødt til at ændre, hvis vi skal leve op til målet om at nedbringe CO₂-udledningen og det generelle ressourceforbrug i byggeriet for at sikre en bæredygtig fremtid.

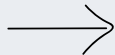
Ved løbende at evaluere vores ejendomsportefølje, ikke kun i forhold til de bygningsfysiske forhold, men også i forhold til hvordan bygningerne virker for brugerne, kan vi medvirke til at sikre en bæredygtig ejendomsportefølje.

Allerede i 2011 beskrev David Grierson og Carolyn Mary Moultrie, fra afdelingen for arkitektur ved University of Strathclyde Glasgow, at evaluering er vigtig for bæredygtig arkitektur. De beskrev, at dårligt designede bygninger efterlader en negativ arv, som kan påvirke brugerne i hele bygningens levetid. De siger derfor, at det er et helt afgørende parameter i den bæredygtige udvikling at kigge på, hvordan bygninger understøtter brugernes behov og foretage valg om nye bygninger på et grundigt oplyst grundlag (Grierson & Moultrie 2011). Til det er evaluering en nødvendig hjælp.



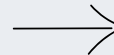
1. **Evalueringsgruppen**

Hvem skal være med?



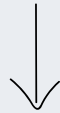
2. **Formål**

Hvorfor vil vi evaluere?



3. **Fokus**

Hvad skal vi undersøge?



8. **Design og planlægning**

Hvad gør vi med hvem og hvornår?

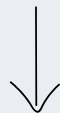


Trin 1 **Formål og workshop**



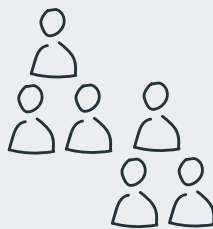
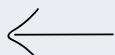
4. **Tid og ressourcer**

Hvad kan vi nå?



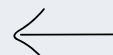
7. **Udgangspunkt**

Hvad ved vi nu?



6. **Målgruppe**

Hvem er modtagere af evalueringen?



5. **Respondenter**

Hvem skal vi snakke med?

Form work

1. Formål
Hvorfor vil vi evaluere?

2. Evalueringsgruppen
Hvem skal være med?



Sæt postits i kasserne

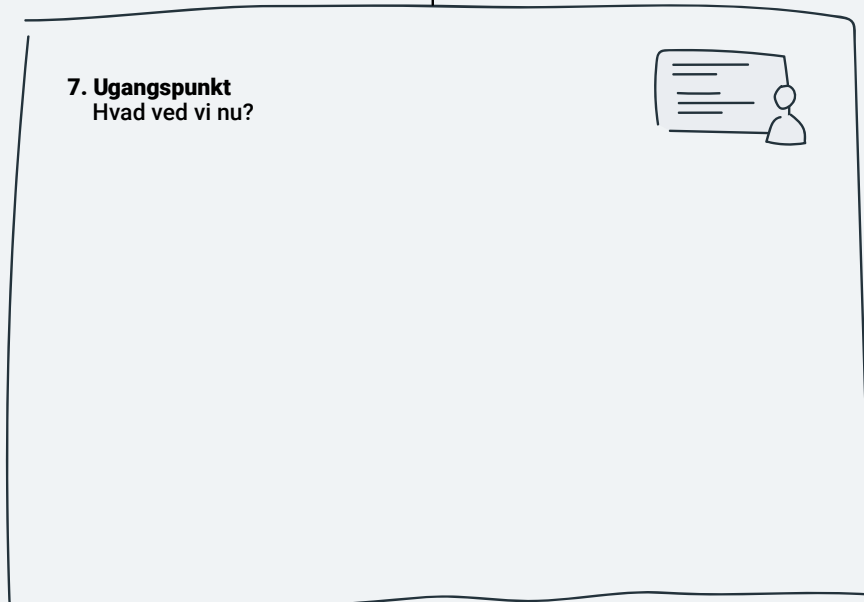
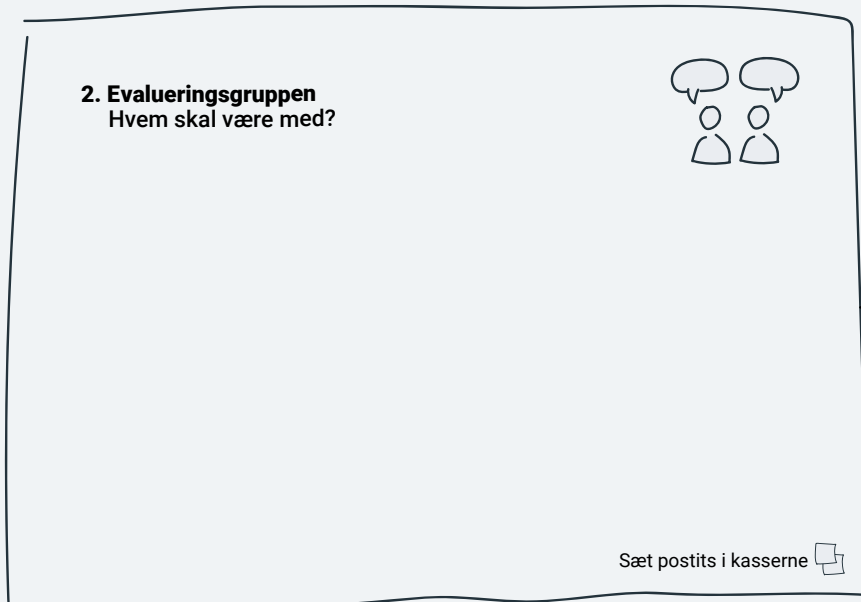
8. Design og planlægning
Hvad gør vi med hvem og hvornår?



7. Ugangspunkt
Hvad ved vi nu?



6. Målgruppe
Hvem er modtageren af eval



ål og shop



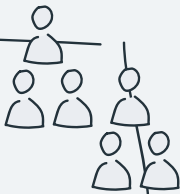
3. Fokus
Hvad skal vi undersøge?



4. Tid og ressourcer
Hvad kan vi nå?



5. Respondenter
Hvem skal vi snakke med?



ueringen?

Trin 1

Formål og workshop

Det første trin i evalueringsprocessen består i at afklare, hvem der skal være med i evalueringen, hvordan I vil evaluere, hvor mange ressourcer, I har til rådighed, og hvad evalueringen skal bruges til efterfølgende.

I dette kapitel får du derfor hjælp til at danne dig et evalueringsdesign i fællesskab med den gruppe, du nedsætter omkring evalueringen. Dermed kan I alle blive enige om formålet, hvordan processen skal forløbe, og hvordan I kan bruge resultaterne fra evalueringen til at sikre et optimalt samspil mellem de fysiske rammer og praksis.

Vi foreslår, at du som det første i processen beslutter, hvem der skal deltage i evalueringsgruppen og indkalder alle relevante parter til en workshop.

I dette kapitel får du inspiration til, hvem der er relevante at have med til workshoppen, og hvordan I kommer frem til, hvad der skal være formål og fokus for evalueringen. Dermed bliver I klædt på til at etablere grundlaget for jeres evalueringsproces.

1 Evalueringsgruppen: Hvem skal være med?

Det er vigtigt, at du får inddraget de rigtige personer fra start, får afdækket alle interessenter og planlagt forløbet omkring evalueringen mest hensigtsmæssigt. Uanset hvor du som projektleder selv er placeret i kommunen, er det vigtigt at engagere både ejendomsforvaltning og den faglige forvaltning, så evalueringen bliver relevant for begge forvaltninger og har bygningens praksis i fokus. Det er også vigtigt, at skolens ledelse er med i hele forløbet, så evalueringen bliver forankret i skolens hverdag og praksis, og ikke opleves som et tjek fra forvaltningen.

Husk også at inddrage forskellige perspektiver og fagligheder, når I skal drøfte de fysiske rammers evne til at understøtte den praksis, der foregår i bygningen. Det vil kræve viden om pædagogik, arkitektur og teknik. Derfor bør evalueringsgruppen både bestå af repræsentanter fra den faglige forvaltning, ejendomscentret, brugergruppen herunder lærere, pædagoger og specialpædagoger, skolens tekniske personale, og hvis det er nybyggeri, bygherrerådgiveren/arkitekten.

En bred repræsentation i evalueringsgruppen kan hjælpe dig til at analysere de svar, der kommer frem i evalueringen, og dermed have stor værdi for jeres forståelse for forskellige brugergrupperes behov, og hvordan bygningen fungerer i hverdagen. Når du har besluttet, hvem der skal deltage i processen, kan du indkalde dem til en opstartsworkshop for evalueringen.



Foto: Nøhr & Sigsgaard, Laura Stamer

EVALUERING AF NYBYGGERI

Hvis I evaluerer en nybygget skole, kan det være en god ide at evaluere, hvordan brugerne oplever intentionen med byggeriet. Hvis visionen fx har været at omlægge undervisningen til projektbaseret undervisning, vil det være relevant at evaluere, om de nye rammer bidrager til den nye undervisningspraksis, og hvordan elever og medarbejdere trives i bygningen. På den måde får I et billede af, hvordan jeres bygning indfrier det potentiale, den har været tiltænkt.

Projektgruppen omkring evaluering af nybyggeri kan bestå af den ansvarlige projektleder fra bygherreorganisationen, ansvarlige fra de involverede rådgivningsvirksomheder, repræsentanter fra den faglige opdragsgiver/forvaltning fx børn og unge og kultur- og fritidsforvaltningen, driftspersonale og repræsentanter fra skolens ledelse, tillidsrepræsentanter og elevråd.

Det vil være hensigtsmæssigt at gennemføre evalueringen, inden bygningen har været i brug i et år.



EVALUERING AF EKSISTERENDE BYGGERI

Ved evaluering af eksisterende byggeri vil det være nødvendigt at undersøge, hvordan skolen gerne vil undervise.

Her vil det være væsentligt at se på, hvordan deres pædagogiske principper er formuleret. Så kan evalueringen være med til at afklare og sætte ord på, hvorvidt skolebygningen understøtter disse pædagogiske principper i sin nuværende form.

Det vil give mening, at projektlederen fra bygherreorganisationen evaluerer det pågældende byggeri sammen med en repræsentant fra skoleforvaltningen. Også her er det vigtigt at sammensætte en bred projektgruppe med skoleledelsen, tillidsrepræsentanter i medarbejdergruppen, elevråd og driftspersonale.

På den måde vil I få et fælles blik på, hvilke forandringer det kræver at få de fysiske rammer til at indfri brugernes aktuelle og fremtidige behov.



2 Formål: Hvorfor skal vi evaluere?

Når I mødes til opstartswerkshoppen, kan I anvende workshopskabelonen forrest i kapitlet og bruge post-its til at udfylde grundlaget for evalueringsprocessen. Som det første bør I afklare formålet for evalueringen. Her vil der ofte være noget, som har igangsat behovet for evalueringen. Enten ved at I har opført en ny skole og gerne vil vide, hvordan den virker i praksis. Eller fordi I står med en eksisterende skolebygning og skal finde ud af, om der er behov for at ændre på skolen eller bygge nyt for fx at kunne få plads til flere elever. Derfor vil formålet måske også være udstukket på forhånd, men alligevel kan det være en god ide at få det formuleret sammen i gruppen.

Det er vigtigt, at I også gør jer klart fra begyndelsen, hvad evalueringen skal bruges til, og hvem den skal præsenteres for. Samtidig skal I afklare ambitionsniveauet for evalueringen og allerede her overveje, hvordan I kan sikre, at resultaterne af evalueringen kommer til at føre til reel handling eller forandring.

EKSEMPEL PÅ FORMÅL MED EVALUERINGEN



I nogle tilfælde kan det være kapacitetsudfordringer, der peger på behov for ny- eller tilbygning, og at I derfor har brug for at evaluere den eksisterende skole. I andre tilfælde kan det være utidssvarende faciliteter og læringsrum, som ikke passer til den ønskede undervisningspraksis. I så fald kan formålet lyde:

”Vi vil undersøge, om bygningen kan rumme undervisning på tværs af fag, som den er nu, eller om det kræver bygningsmæssige forandringer? Vi vil evaluere de eksisterende rammer for at finde ud af, hvordan de virker for brugerne i dag, og hvad der vil være nødvendige forandringer for at få rummene til at understøtte den nye undervisningsform”.



EVALUERING SOM LÆRINGSPROCES

I dette værktøj viser vi en metode til evaluering, der fokuserer på brugen af en bygning. Evaluering er et stort vidensfelt, og der findes mange metoder og metodiske overvejelser. Evalueringen i dette værktøj repræsenterer en simpel metode, hvor det handler om at fokusere på brugen af en bygning.

Samtidig er formålet med værktøjet at medvirke til at opbygge et sprog til at kunne tale om, hvorvidt en bygning giver værdi for de mennesker, der hver dag færdes i den. Vi har behov for at opbygge dette sprog til at tale om, hvordan bygningen virker i hverdagen både med brugere, internt i bygherreorganisationen og i byggebranchen generelt.

Der er dog enkelte begreber og overvejelser, som er gode at kende til, inden du kaster dig ud i evalueringen:

Formativ over for summativ evaluering

I evalueringsteori skelner man mellem en formativ og en summativ evaluering (begreber, der blev beskrevet første gang af Michael Scrivens i 1967). Hvor en summativ evaluering giver et slutprodukt og fx en karakter for en præstation, har en formativ evaluering et fremadrettet fokus på læreprocessen og skal understøtte ændring og udvikling. Den evalueringsmetode, du finder i dette værktøj, skal ses som en formativ evalueringsproces.

Evalueringer kan risikere at ende som konklusioner på et byggeri. Især hvis man alene leder efter et svar på, om de forskellige løsninger fungerer efter hensigten. På den måde kan evalueringen hurtigt ende som en form for resultatkatalog over nogle fysiske/arkitektoniske løsninger, der så efterfølgende kan genbruges på fremtidige byggerier.

Det vil dog ofte være steds- og situationsbestemt, om en given løsning virker i forskellige situationer. Derudover giver "resultatkataloget" heller ikke umiddelbart et billede af, hvad der kan ændres for at øge værdien i de eksisterende rammer.

Derfor er det væsentligt, når I anvender dette værktøj, at I formulerer et formål for evalueringen, der sigter mod at give en kvalitativ viden om, hvorvidt bygningen skaber værdi for brugerne. Og at I samtidig sikrer, at der er ressourcer til at lave ændringer efterfølgende.

POE – Post Occupancy Evaluation

POE eller Post Occupancy Evaluation er en metode, som er blevet brugt i byggeriet til at evaluere bygninger på en systematisk og stringent måde, efter at de er blevet bygget og brugt i noget tid. Metoden er særligt god til at undersøge, hvordan brugerne trives i det byggede miljø, og om en bygning opleves, som den er tænkt og designet (Preiser et al. 2015).

Dette værktøj læner sig op ad tankegangen i POE, men er et værktøj i langt mindre skala. Samtidig er formålet ikke nødvendigvis at måle en bygning op imod en intention fra designfasen, men snarere at undersøge hvorvidt en ny eller eksisterende bygning understøtter den praksis, der udfolder sig i den.

EKSEMPLER PÅ FOKUSOMRÅDER



Organisering

- Faciliteter
- Flow og fleksibilitet
- Tilgængelighed og universelt design
- Bevægelse inde og ude
- Åben skole for lokalsamfundet
- Indskoling, mellemtrin, udskoling
- Læringsmiljøer
- Pausemiljøer
- Fritidsmiljøer

Pædagogik og didaktik

- Plads til formidling
- Plads til fordybelse
- Plads til projektbaseret undervisning
- Plads til fritidspædagogik
- Plads til fritidsliv

Trivsel

- Rammernes betydning for inklusion og sårbare elever
- Rammernes betydning for trivsel og undervisningsmiljø
- Indeklima: Luft, lys, lyd mv.

Steder

- Fællesarealer
- Gangarealer og garderobe
- Faglokaler
- Stamklasser
- Idrætsfaciliteter og omklædning
- SFO og fritidsklub
- Større samlingsrum
- Skolebibliotek/pædagogisk læringscenter
- Administration og personalefaciliteter
- Ankomstforhold og indgange
- Udearealer
- Skoletoiletter
- Kantine/spisesal

3 Fokus for evalueringen: Hvad vil vi undersøge?

Det næste I skal drøfte på workshoppen er, hvad I ønsker som fokus for evalueringen. En reel bygningsevaluering kan være særdeles omfattende. Derfor kan I med udgangspunkt i jeres formål diskutere jer frem til de områder, som er væsentlige at evaluere. Uanset om det er utidssvarende faciliteter, manglende plads til gruppearbejde eller noget tredje, der har vækket behovet for en evaluering, så er det vigtigt at aftale, hvad I vil undersøge, før I kaster jer ud i evalueringen. På den måde kan I afgrænse jer til et tydeligt fokus, og I kan udvælge konkrete steder på skolen, hvor dette kan undersøges. Fx om gang- og fællesarealer kan anvendes bedre for at give plads til det ønskede gruppearbejde.

4 Tid og ressourcer: Hvad kan vi nå?

På workshoppen skal I også afklare, hvor mange ressourcer I har til rådighed til at gennemføre evalueringen. Fx skal I beslutte hvor mange medarbejdere, elever og fx fritidsbrugere, der skal inddrages undervejs. Samtidig skal I tage stilling til, hvilke midler der er til rådighed for at gennemføre eventuelle ændringer af de fysiske rammer i sidste ende.

Netop det sidste punkt er vigtigt at tage stilling til, da evalueringer i en eksisterende portefølje ofte vil ske inden for en begrænset økonomisk ramme, medmindre de sker forud for en planlagt ombygning eller vedligehold.



Foto: Kjær & Richter, Martin Schubert

SÅ LANG TID TAGER DET AT GENNEMFØRE EVALUERINGEN



Forberedelse:

3-4 timer

Workshop med 6-8 deltagere:

3-4 timer

Observation:

4-6 timer

Pædagogisk gåtur:

2-4 timer

Interview:

2-4 timer

Bearbejdning af materiale:

5-10 timer

Alle tidsangivelser er forslag, alting kan udfoldes eller forkortes, alt efter omfang, ressourcer og ambitionsniveau.

I kan derfor gøre jer tanker om, hvordan I kan gøre evalueringen handlingsanvisende, og at en eventuel justering af de fysiske rammer ikke behøver at indeholde byggeri, men måske snarere en ændring i adfærd, praksis eller løst inventar (se beslutningsskabelon til dette arbejde i kapitel 3).

5 Respondenter: Hvem skal vi snakke med?

På workshoppen skal I tage stilling til, hvem I ønsker at involvere som evalueringens respondenter. Altså hvem I skal tale med på de pædagogiske gåture og til interview. Det afhænger naturligvis af formålet med jeres evaluering, og typisk vil det være de primære brugere af byggeriet altså skolens medarbejdere og elever.

I skal sikre jer, at I kommer til at tale med et repræsentativt udsnit af bygningens brugere. Ofte vil man være tilbøjelig til at tale med nogle meget positive eller meget kritiske brugere. Derfor er det væsentligt at tale med både og – og også gerne med nogle brugere, som ikke til dagligt udtrykker deres holdninger. Derfor er det en god ide at tale med skolens ledelse om, hvordan I kan sikre en repræsentativ gruppe af respondenter.

Fx består elevrådene ofte af engagerede elever, og de kan være væsentlige at tale med. Men det kan også være en god ide at tale med både udvalgte og "tilfældige" elever, som opholder sig i de rum, som er genstand for jeres evaluering.

6 Målgruppe: Hvem er modtager af evalueringen?

Når I tilrettelægger jeres evalueringsdesign, er det vigtigt, at I hele tiden har målgruppen for øje. Hvem skal modtage evalueringen, og hvad skal den bruges til? Det er væsentligt, at alle forstår, at evalueringen ikke skal opleves som en kontrol af skolens og medarbejdernes praksis, men at der er tale om at afdække, i hvor høj grad skolens rum understøtter praksis, og hvad der skal til for at forbedre dette.

Målgruppen for evalueringens resultater vil i bedste fald være ejendomsforvaltningens direktion, den faglige forvaltnings direktion og/eller det politiske bagland. Ved at have dem som målgruppe kan I sikre jer, at evalueringerne også kan føre til reelle forandringer i rammerne. Derfor er det også vigtigt, at evalueringens resultater er handlingsanvisende. I skal således kunne opstille et scenarie på bagkant af evalueringen, der giver konkrete bud på, hvordan rammerne kan justeres for at leve op til brugernes behov (i kapitel 3 får I en skabelon til at udarbejde et beslutningsoplæg til dette).

Derudover vil skolens ledelse, skolebestyrelsen og skolens brugere også være en del af målgruppen for evalueringen. Hvis erfaringerne fx viser, at det ikke er rammerne, men praksis eller organisering på skolen, der med fordel kan justeres, er der behov for, at I får drøftet denne viden med skoleledelsen og skolens brugere.

7 Udgangspunkt: Hvad ved vi nu?

Dette værktøj er designet, så I ikke nødvendigvis behøver at udarbejde en baseline og indsamle store mængder af data, før I går i gang med evalueringen.

Men det kan være nyttigt og give stor gennemslagskraft, hvis I kan inddrage nogle kvantitative målepunkter i forbindelse med evalueringen.

I kan derfor overveje at indsamle relevante tilgængelige data vedrørende bygningen, fx i forhold til indeklima, støj, arealanvendelse mv. Men det kan også være relevant at vide, om der er udfordringer vedrørende fravær og sygdom hos både elever og personale, antallet af indstillinger til PPR, trivselsmålinger etc.

Denne viden vil være brugbar for en dialog med skolens ledelse i forhold til at afsøge, om de fysiske rammer spiller en rolle for eventuelle udfordringer. Det kan også være anvendeligt over for det politiske niveau i forhold til at prioritere forandringer i en skoles fysiske rammer. Det er dog altid vigtigt at huske, at disse forhold ikke alene handler om de fysiske rammer.

Derudover kan I undersøge, om der er nogle pædagogiske visioner, I gerne vil sammenligne jeres erfaringer med. Har jeres kommune fx visioner i forhold til det pædagogiske og didaktiske niveau? Ved ny- og ombygninger findes disse typisk i et byggeprogram, ligesom skolens ledelse også typisk har formuleret en pædagogisk vision for skolen.

Hvis I beslutter at inddrage data, er det væsentligt, at I fra begyndelsen afklarer, hvor stor vægt I ønsker at tillægge dem, og hvad I vil inddrage, så I holder evalueringen inden for den aftalte ramme af formål og ressourcer.



Foto: Nerd Architects, GPP Arkitekter



PRIMÆRE OG SEKUNDÆRE BRUGERGRUPPER

De primære brugergrupper på skolen udgøres af skolens personale, ledelse og elever, som har deres daglige gang i skolens bygninger.

Men velfærdsbyggerier har også mange sekundære brugergrupper fx forældre og fritidsbrugere, som I kan inddrage i evalueringen.

Forældre kan bidrage med viden om, hvordan de selv oplever skolens rum og videregive om deres barn fortæller noget derhjemme om, hvordan de oplever de fysiske rammer i

skolen. Denne viden kan være værdifuld at få indsigt i for at blive klogere på byggeriets afledte effekter.

For at få fat i de sekundære brugergrupper kan I vælge at udspørge "tilfældige" forældre og fritidsbrugere, som færdes på skolen, og ikke kun repræsentanter fra skolebestyrelsen og engagerede fritidsbrugere i sportsklubbens bestyrelse o.l.

Ved at udføre interviews med tilfældige brugere kan I få et mere nuanceret billede af den daglige brug af skolens rum og faciliteter.

DATA SOM KAN VÆRE ANVENDELIGE I JERES EVALUERING

- Trivselsmålinger
- Elevfravær
- Sygefravær hos skolens personale
- Arbejdspladsmiljøvurdering
- Undervisningsmiljøvurdering (Dansk Center fra Undervisningsmiljø DCUM.dk)
- Antal indstillinger til PPR
- Antallet af nye elever som søger til skolen
- Indeklimamålinger
- Bygningens driftsdata
- Arealanvendelse (fx ved sensormålinger)

Men husk at disse forhold aldrig kun handler om fysiske rammer.



Foto: Sweco Architects

8 Design og planlægning af evaluering:

Hvad gør vi, med hvem og hvornår?

Når I har været gennem alle overvejelserne i dette kapitel, skal I slutte workshoppen med at lægge en plan for, hvordan og hvornår I vil gennemføre evalueringen på skolen. Hvor skal I observere, hvem skal I tale med, og hvornår skal det foregå?

Her kan det være en god idé, at I allierer jer med skolelederen, så I også får formidlet til skolens personale, hvad der skal foregå. Fx ved at møde op på et personalemøde, så I kan introducere jer selv og fortælle om formålet og omfanget af jeres undersøgelse. Derudover skal I også tage kontakt direkte til de respondenter, I ønsker at gå i dialog med.

Afslutningsvis skal I også beslutte en plan for, hvornår resultaterne fra evalueringen skal være færdige, og hvordan de skal præsenteres for målgruppen.

GODE OVERVEJELSER FORUD FOR EVALUERINGEN



- Hvem skal deltage i evalueringsgruppen?
- Hvorfor vil vi evaluere?
- Hvad skal være fokus for evalueringen?
- Hvad vil vi undersøge?
- Hvilke ressourcer har vi til rådighed for evalueringerne og efterfølgende optimeringer?
- Hvem skal vi tale med, når vi gennemfører evalueringen?
- Hvem er målgruppen for evalueringens resultater?
- Hvilke data har vi til rådighed om den bygning, der skal evalueres?
- Hvilke data har vi til rådighed om den praksis, der foregår i bygningen?
- Hvordan designer og planlægger vi vores evaluering?
- Hvordan skal vi præsentere resultatet?
- Hvornår skal vi præsentere resultatet?



1. Observation

Hvad sker der
i bygningen?

Trin 2

Observation, pædagogisk gåtur og interviews



3. Interviews

Hvad fortæller
brugerne?



2. Pædagogisk gåtur

Hvad oplever brugerne?

Trin 2

Observation, pædagogisk gåtur og interviews

Næste trin i evalueringsprocessen er den konkrete metode til, hvordan I kan gennemføre selve evalueringen for at få viden om den pædagogik, didaktik og organisering, der finder sted på skolen og dens samspil med de fysiske rammer.

I dette kapitel bliver I præsenteret for, hvordan I kan foretage evalueringen og indsamle kvalitative data. Fremgangsmåden rummer tre kvalitative metoder, der supplerer hinanden, og i kombination kan de give jer et bredt datamateriale om brugen af bygningen:

1. Observation
2. Pædagogisk gåtur
3. Interviews

Med observationer kan I få indblik i den faktiske brug af skolens rum og funktioner, mens I med pædagogisk gåtur og interviews kan få indsigt i baggrunden for brugen af lokalerne herunder holdninger, behov og ønsker til de fysiske rammer.

De tre metoder dækker jer dermed godt ind i forhold til at få en nuanceret evaluering af bygningen, og igennem kapitlet bliver I introduceret til, hvordan I kan arbejde med de forskellige metoder. Formålet med dette kapitel er at guide jer til at gennemføre evalueringen. Undervejs kan I som hjælp anvende de forskellige skabeloner, som er udarbejdet til henholdsvis workshop, observation, pædagogisk gåtur og interview.

1 Observation: Hvad sker der i bygningen?

Den første metode, vi anbefaler at bruge, er observation. Ved observation kan du placere dig et sted, hvor du ikke generer eller påvirker adfærden i et rum, og iagttage, hvad der foregår. Observation er en velafprøvet metode, og i denne sammenhæng kan den give jer viden om adfærd, praksisser og forhold, som brugerne ikke nødvendigvis har reflekteret over, og som kan være svære at sætte ord på (Pripp & Öhlander 2011).

Når du observerer i en undervisningssituation, er din rolle at være tilskuer og notere dig, hvad brugerne gør, siger, og hvordan de bruger rum og inventar. Det er vigtigt at være opmærksom på dette, når du gennemfører observationer, for at sikre, at situationen er så "naturlig" som mulig, så dine observationer kan tegne et realistisk billede af, hvordan undervisningen foregår, og hvordan lærere, pædagoger og elever bruger de pågældende rum.

I de følgende afsnit bliver du ført igennem en guide til at komme i gang med at observere. Metoden er udarbejdet i samarbejde med Eva Bjerrum, Distinguished Organisation Analyst ved Alexandra Instituttet, der har mange års erfaring med observationer af brugere og samspillet mellem praksis og fysiske rammer. Metoden er delt op i trin, som tager udgangspunkt i en observation i en enkelt undervisningslektion/modul. Til at supplere metoden kan du bruge skabelon til observation, som du kan downloade på Bygherreforeningens hjemmeside.

Download
skabeloner på
[Bygherreforeningen.dk/
Bygtilvelfaerd](https://Bygherreforeningen.dk/Bygtilvelfaerd)



OBSERVATION SOM METODE

Observationer kan udfordre faste forestillinger og give viden om, hvad folk gør, og ikke hvad de siger, de gør. Observation er en åben og eksplorativ metode, hvor man ikke altid ved, hvad der er vigtigt at lægge mærke til, imens man observerer.

Notér derfor, hvad du ser og oplever, og gem bedømmelsen af dine observationer til bagefter. Det, du troede var banalt eller ligegyldigt, kan vise sig at være vigtig viden senere om fx mønstre i adfærd og brug af funktioner og rum.

Pas på med at lede efter en bestemt adfærd eller at få bekræftet dine forudgående antagelser om brugen af lokalerne, når du observerer. Observationens styrke er netop, at den har potentialet til at overraske.

Forsøg derfor at gå til observationen med et åbent sind, men hav også gerne øje for det fokus for evalueringen, I udvalgte på den indledende workshop. Det vil hjælpe dig til at have nogle fokuspunkter at rette din opmærksomhed mod.

Hvis du fx har sat dig for at undersøge, om de fysiske rammer understøtter projektbaseret undervisning, og om de giver mulighed for at kunne inddele klasser i mindre grupper eller rum, så vil det være relevant for dig at observere, om rummene kan understøtte dette fx gennem mindre aflukker, rum eller rolige kroge. Du vil også kunne observere, hvordan lærerne praktiserer den projektbaserede undervisning.



GODE RÅD TIL OBSERVATION

Introduktion

Få læreren til at starte med at fortælle, hvem du/I er, og hvorfor I er med i undervisningen i dag. Det stiller den største nysgerrighed hos eleverne.

Fluen på væggen

Placér dig, så du ikke vækker opmærksomhed. Det kan fx være bagerst i lokalet eller langs væggene, hvis du er i et mere traditionelt indrettet klasse-lokale.

Sid – stå – gå

Følg aktiviteterne i rummet, også hvis elever og pædagogisk personale bevæger sig ud på gange eller i tilstødende lokaler. Vær stadig opmærksom på at forstyrre mindst muligt.

Undgå øjenkontakt

Lad blikket vandre og interager så lidt som muligt med eleverne. Taler de til dig, svarer du selvfølgelig, men inviter ikke til yderligere snak.



FORTÆL HVEM I ER

Det er en god idé at få fortalt til både lærere, elever og forældre, hvorfor der sidder en person fra kommunen og observerer i et klasselokale eller går rundt og stiller spørgsmål til elever og forældre. Det er især vigtigt at forklare, at I undersøger, om skolens rum understøtter undervisning og pædagogik, og at I ikke er der for at evaluere undervisningen eller hverdagen på skolen.



NEDSKALERING

Hvis ressourcerne ikke rækker til alle tre metoder, kan I også vælge at nedskalere. Det er bedre at lave en nedskaleret undersøgelse end slet ingen. Til dette foreslår vi, at I sparer observation væk og alene gennemfører pædagogisk gåtur og evt. interviews.

Sæt scenen

Start din observation med at bruge de første 10 minutter på at danne dig et indtryk af lokalet og stemningen. Her kan du skabe et overblik over rummets indretning og funktioner og placeringen af lærere, pædagoger og elever. Hvilken aktivitet er de i gang med, og hvordan anvendes de fysiske rammer?

Husk at tage noter imens og tegn eventuelt en grov skitse af indretningen og placering af møbler, personer og funktioner. Hvis du har mulighed for og lov til at tage billeder, kan du også gøre det for at kunne understrege pointer senere hen.

Beskriv situationer og skriv episoder

Når du har dannet dig et indtryk af det rum, du befinder dig i, og hvad der er i det, kan du begynde at lave situationsbeskrivelser af, hvad der foregår i det pågældende rum. Hvilken aktivitet er i gang? Hvordan er stemningen? Er der skift undervejs? Er eleverne ligeligt fordelt i lokalet eller er nogle gået ud? Husk ikke kun at observere aktivitet – stilstand og pauser fortæller også noget om brugen af lokalet.

Når du observerer, vil du aldrig kunne nå at beskrive alt, hvad der foregår i rummet på samme tid. Én detaljeret observation kan give dig et bedre materiale at analysere på end mange overfladiske. Derfor er det en god ide at skrive et par episoder, mens du observerer. En episode er en grundig beskrivelse af en konkret situation i rummet, som giver dig viden, du kan undres over og bygge videre på. I episoden kan du beskrive adfærd, interaktion, dialog og brug af rum – husk gerne at få citater med i beskrivelsen.

Efter observationen: Skriv hovedindtryk og tematisér dine noter

Efter observationen kan du skrive dine noter lidt mere detaljeret ud, så de er nemmere at læse igen senere. Læs episoderne igennem og giv dem overskrifter. Dan dig ét eller flere hovedindtryk, som kort opsummerer stemning og situation i dine episoder, og som kan bruges til at kategorisere og inddele dine noter efter. Hovedindtryk hjælper dig til at få et hurtigt overblik og til at identificere typiske aktiviteter, hvis du observerer gentagne gange.

På baggrund af hovedindtrykkene kan du tematisere dine observationer. Temaerne kan bruges som udgangspunkt for den efterfølgende dialog på de pædagogiske gåture og interviews. Dermed kan du indsamle viden, som du kan bruge til at analysere og drage konklusioner om, hvordan brugerne anvender skolens rum og funktioner, og om rummene understøtter muligheden for at undervise, lære og bruge skolen som ønsket.



EKSEMPEL PÅ AT SÆTTE SCENEN

”Eleverne skal arbejde med en skriftlig opgave, som nogle allerede er startet på i sidste lektion. De skal derfor deles op i grupper: Dem der allerede er i gang med opgaven, og dem der skal introduceres til opgaven. Den sidste gruppe går ind i det tilstødende lokale sammen med læreren. Derinde er der borde og stole på rækker og en skærm i den ene ende. Læreren står ved skærmen og fortæller, og eleverne sidder ved bordene og lytter.

I det store rum, hvor jeg befinder mig, har eleverne fordelt sig. Der er flere små grupperum og nicher, som støder op til rummet. Nogle elever har sat sig i grupperummene, andre i sofaen i midten af rummet. Der står to sofaer vendt mod hinanden, som danner et lille aflukke, hvor der sidder to elever med høretelefoner på. Ved det store bord i hjørnet sidder en gruppe og snakker.”

NÅR DU SÆTTER SCENEN, KAN DU LÆGGE MÆRKE TIL

- Møbler, interiør og anden indretning fx materialer, farver, placering
- Lys- og lydniveau og oplevet indeklima
- Skærm, tavle og kateder
- Fodtøj, overtøj og tasker
- Opbevaringsplads til både lærere og elever
- Rum i rummet: nicher, grupperum, grupper af møbler
- Tilstødende lokaler
- Er der lærerstyret undervisning, gruppearbejde eller individuelt arbejde
- Hvor foregår de forskellige aktiviteter?
- Udgange fra lokalet

EKSEMPEL PÅ EN EPISODE

Morgenritual

Der lyder høj musik fra et af undervisningslokalerne, og børnene kommer ind i rummet og sætter sig på trappen eller i en cirkel på gulvet. En lærer sidder på en lille forhøjning foran en mobil storskærm med en guitar. På skærmen står teksten til ”Stop den lille kænguru”. Læreren spiller melodien på guitar, og børnene synger med. En anden lærer står ved skærmen og viser, hvor de er nået til i teksten. Fire forældre deltager i morgensangen sammen med deres børn. Næste sang er ”Røde gummistøvler”. Nogle af børnene sidder også med en guitar og spiller med. ”Så siger vi farvel til far og mor”. Der er lidt opbrud og eleverne, der sad på gulvet, sætter sig nu op på trappen. Så er der navneopråb: ”Mads, Magnus, Morten...”

Hovedindtryk

- Eleverne ved, de skal samles i ét rum, når der spilles musik.
- Der er plads til at bevæge sig rundt mellem lokalerne.
- Læreren sidder på niveau med eleverne og spiller guitar. Man fornemmer, at alle deltager i samme aktivitet.
- Både gulv og trappe bruges til pladser.
- Eleverne placerer sig forskelligt til sang og navneopråb.

OPMÆRKSOMHEDSPUNKTER, NÅR DU SKRIVER EPISODER

- Skift i undervisningen og aktiviteter
- Placering af elever og medarbejdere i lokale(r)
- Bevægelse og stilstand
- Dialog
- Aktivitetsniveau
- Lydniveau
- Generel stemning

2 Pædagogisk gåtur: Hvad oplever brugerne?

Når du har observeret undervisning eller anden aktivitet i de lokaler, som er genstand for evaluering, vil det være gavnligt at tale med brugerne af de samme lokaler. Til dette foreslår vi pædagogisk gåtur som metode, og du kan bruge hovedindtryk fra observationen som afsæt for dialogen.

Den pædagogiske gåtur foregår ved, at du går en tur med brugerne af skolen og taler om deres oplevelse af stedet og de forskellige rumligheder. Det giver en uformel samtalsituation, hvor du kan få reflekterede samtaler med brugerne om de konkrete rums funktioner, kvaliteter og problemer. Metoden er udviklet af Suzanne de Laval, Anneli Frelin og Jan Grannäs, der kalder metoden for "indikativ", fordi brugernes svar kan give dig nogle idéer om deres brug af skolens rumligheder, men ikke et fuldt og dybdegående indblik (de Laval et al. 2019).

Det kan være svært at sætte ord på, hvorfor nogle rum er bedre at undervise og lære i end andre, men det hjælper samtalen, når I bevæger jer fysisk rundt i de rum, I taler om. Derfor er den pædagogiske gåtur en stærk metode, og særligt hvis I kobler gåturen til nogle af de lokaler, I allerede har foretaget observationer i.

Den pædagogiske gåtur kan på den måde give dig viden om, hvordan personale og elever bruger lokalerne i praksis, og hvilke holdninger, behov og ønsker, de har til lokalerne. På gåturen kan du tage udgangspunkt i skabelonen, hvor der også er forslag til en række uddybende spørgsmål. Skabelonen er generel og kan bruges til alle typer af brugergrupper med mindre modifikationer. Men husk at være opmærksom på, at brugernes behov kan være meget forskellige, og at brugergruppen også forandrer sig over tid. Én medarbejder eller elev kan have helt specifikke behov angående indretning og faciliteter, uden at det nødvendigvis er et behov hos resten af gruppen.

EKSEMPLER PÅ HOVEDINDTRYK

- Der var stille
- Der var høj aktivitet
- Nogle elever sad i grupper og andre sad alene
- Der var åben passage mellem lokaler og mellem lokaler og gang
- Der blev vekslet mellem aktivitet og stillesiddende undervisning
- Eleverne sidder på samme plads hele lektionen

Se mere om hovedindtryk på side 25.

HVEM SKAL DU TALE MED?



Allerede til den indledende workshop har I overvejet, hvem der skulle være respondenter i evalueringen. Det er dem, du nu skal inddrage.

Husk at tale med et repræsentativt udsnit af bygningens brugere. Både lærere, pædagoger og elever er relevante respondenter, og det må gerne være forskellige typer, der kan repræsentere brugerne bredt.

Elevernes stemme

Til også at inddrage elevernes stemme har vi udviklet skabeloner til både pædagogiske gåture og interviews med spørgsmål, som er særligt henvendt til elever. Vær opmærksom på, hvilke aktiviteter der er hensigtsmæssige i forhold til elevernes alder. I Indskoling kan du lave gåture, mens du også vil kunne afholde fokusgruppeinterviews med udskolingselever. Vær kreativ og overvej, om I kan inddrage eleverne på anden vis, fx gennem spil, tegninger eller ved at de tager billeder med deres mobiltelefoner af gode steder.

Vær opmærksom på, at elevernes stemme også bliver hørt, så der ikke kommer fokus på kun at snakke med skolens personale.

Se kapitel 1 for mere om respondenter

Download
skabeloner på
Bygherreforeningen.dk/
Bygtilvelfærd

Start med de praktiske udfordringer

Udfordringer med praktik, teknik og andre ting, der ikke fungerer, kan komme til at overskygge for en snak om, hvordan rummene understøtter den pædagogiske praksis. Det er selvfølgelig vigtigt at vide, om en dør binder, rengøringen er dårlig, depotpladsen for sparsom eller stikkontakterne forkert placeret. Men problemerne er meget konkrete, og måske kender I allerede løsningsmulighederne.

Start derfor den pædagogiske gåtur med at give brugerne mulighed for at få afløb, hvis de har eventuelle frustrationer – fx kan I starte med at spørge ind til praktiske udfordringer, så I får dem af vejen som det første og efterfølgende har plads til en mere dybdegående samtale om rummets potentialer og begrænsninger.

Tal om hverdagen i lokalerne

I løbet af gåturen kan du tage udgangspunkt i hovedindtrykkene fra observationen, og du kan også benytte lejligheden til at stille spørgsmål til nogle af de ting, du har observeret.

Men du kan også få meget ud af at stille nogle åbne og generiske spørgsmål, som ville kunne stilles i alle typer lokaler. Her foreslår vi, at du benytter de forslag til spørgsmål, der er angivet i skabelonen til pædagogisk gåtur, og som kan tilpasses forskellige dele af skolen, for at starte en samtale.

Bed gerne de udvalgte brugere om at beskrive en almindelig hverdagssituation i lokalet, og spørg ind til, hvordan lokalet fungerer til den beskrevne praksis. Du vælger selv, hvor lang tid gåturen skal vare, men du kan få meget viden om et lokale på bare en halv time.

Eksemplet på side 28 er fra en pædagogisk gåtur viser, at et simpelt spørgsmål om, hvad der fungerer godt, kan give indsigt i, hvad der er væsentligt i forhold til bordopstilling og muligheder for fleksibilitet.

BELÆGNING OG AREALANVENDELSE



For at indhente data om, hvor meget de forskellige lokaler er i brug, kan det være en god ide at undersøge, hvor meget og hvordan skolens rum og kvadratmeter bliver anvendt.

Ved at gå rundt på skolen hen over flere dage på de samme tidspunkter og notere, hvilke lokaler der er i brug og hvordan, vil det tydeligt fremgå, hvor meget fx grupperum, gangarealer og faglokaler bliver brugt.

For at understøtte de observationer, du gør dig, kan du have gavn af at finde data, der giver overblik over lokalebooking eller opsatte sensorer, der viser, hvor ofte de enkelte rum er i anvendelse.

Den viden kan du bruge til en dialog med skolens personale om, hvad der

fungerer, og hvad der ikke fungerer i forhold til den pædagogiske praksis, og hvorfor skolens rum benyttes, som de gør.

Faglokaler og fællesarealer

Skolens dyreste rum er typisk faglokalerne. Det er samtidig også ofte dem, der har den laveste belægning. Du kan derfor undersøge, hvor ofte og hvordan faglokalerne bliver anvendt.

Ved at være præcis i dialogen om, hvad det kræver for at få disse lokaler til at fungere optimalt, kan du sikre, at fremtidige investeringer i dem gøres bedst muligt. Dette gør sig også gældende for fællesarealerne.

Gode fællesarealer og multirum bliver ofte efterspurgt i brugerprocesser, men de kan være svære at bringe i optimal

anvendelse. Derfor vil det være en fordel at undersøge, hvordan disse arealer fungerer, hvor meget de bliver brugt og hvorfor.

Samtidig kan det være vigtigt at undersøge, hvorvidt skolens fysiske rammer fungerer for fritidsbrugere, og om rummene i deres nuværende form understøtter multifunktionalitet.

Som støtte til jeres arbejde med at kortlægge oplevelsen af rum kan I evt. benytte Dansk Center for Undervisningsmiljø's værktøjer i form af både undervisningsmiljøvurderinger, rundgangsskemaer og en app til at måle indeklimaet.

Se henvisninger på bygherreforeningen.dk/bygtilvelfaerd.



Foto: Dall & Lindhardtzen

GODE RÅD TIL PÆDAGOGISK GÅTUR

Udvælg lokaler

Alt efter dine spørgsmål og evalueringens formål og fokus, kan du enten besøge nogle lokaler, du på forhånd har udvalgt, eller du kan bede brugeren vise dig de lokaler, som personen kender og bruger ofte.

Spørg til praktiske udfordringer

Giv brugeren mulighed for at få luft for deres daglige udfordringer, så der efterfølgende bliver plads til en mere dybdegående samtale om rummets udfordringer og potentialer.

Tal om brugerens hverdag

Bed brugeren beskrive en almindelig hverdagsituation i lokalet: undervisning, pause eller fritid alt efter, hvor I er henne. Spørg ind til, hvordan lokalet fungerer til den beskrevne praksis.

Åbne spørgsmål

Stil åbne spørgsmål, der giver brugeren mulighed for at fortælle uddybende og detaljeret.

Afprøv antagelser

Hvis du har nogle formodninger fra observationen om, hvordan lokalet fungerer, er det nu, du har muligheden for at spørge ind til det, men brug gerne mest tid på at høre, hvordan brugeren selv oplever lokalet og dets funktioner.

Dokumentér samtalen

Skriv noter i skabelonen for den pædagogiske gåtur eller optag samtalen undervejs. Du kan også tage billeder i de enkelte lokaler og efterfølgende skrive dine noter ud passende til billederne.



EKSEMPEL FRA PÆDAGOGISK GÅTUR

Hvad fungerer godt for dig i dette klasse-lokale i forhold til de fysiske rammer?

”Jeg tror ikke, man kan lave en bordopstilling, hvor man fanger alle elever. Hvis du tænker lokalet ud fra kun én elevs behov, så har vi haft afskærmede borde, fordi det er bedst for eleven. Men de føler sig jo enormt ekskluderet, når vi gør det – så kan man overveje, om det er det bedste. Så vi har haft mange indretningsmetoder.

Det her [gruppeborde] fungerer godt, fordi jeg bruger meget tid på gruppearbejde, hvor man hjælper hinanden. Når jeg introducerer en opgave, er alle inden for rimelig afstand, og dem som har høre- og synsbesvær sidder tæt på. Og så løser de opgaven enten i grupper eller siver ud på gangen eller de tilstødende lokaler. Så bruger de klassen godt, i forhold til hvor de får mest ud af deres opgaver.”

3 Interviews: Hvad oplever brugerne?

Når I har gennemført observation og pædagogiske gåture anbefaler vi, at I gennemfører to eller tre interviews med forskellige brugergrupper. Med interviews kan I udbygge den viden, I allerede har om lokalerne og brugen af dem.

Vi foreslår et semistrukeret interview, der er styret af et udvalgt fokus, gerne på baggrund af observationer og gåture, og med et sæt interviewspørgsmål, som I kan tage udgangspunkt i. Til dette har vi lavet skabeloner med forslag til interviewspørgsmål.

Når I laver interviews, så lad dem gerne tage form af en samtale, hvor du også er åben over for, at samtalen kan gå i mange forskellige retninger, og giv brugerne lejlighed til at tale om det, der har betydning for dem i deres hverdag på skolen (Kvale 1997).

Gennem interviews kan du få indblik i udvalgte brugeres holdninger til lokaler, funktioner og indretning og tale med dem om, hvordan de bruger og ønsker at bruge samme lokaler og funktioner.

Du kan også bruge interviewet til at spørge ind til iagttagelser fra observationer og gåture eller til at få be- eller afkræftet hypoteser om brugen af lokalerne. Hypoteser du måske har dannet dig efter at have læst visioner eller værdier, som definerer den ønskede praksis på skolen. På den måde kan I trykprøve jeres foreløbige konklusioner gennem de afsluttende interviews.

Vær lyttende og giv tid

Det er vigtigt at indtage en lyttende rolle, hvor du stiller åbne spørgsmål, holder pauser og giver dine samtalepartnere plads og tid til at fortælle. Brugere er eksperterne på bygningen, og interviews giver dig mulighed for at høre deres oplevelse af brugen af bygningen, og hvad der er vigtigt for dem i deres hverdag. Som tidligere nævnt, kan det være svært at tale om, hvad der fungerer og ikke fungerer i et lokale. Giv derfor tid til, at samtalen udvikler sig og spørg gerne ind til rum og deres funktioner på flere forskellige måder.

Du kan interviewe en eller flere brugere på en gang – ved gruppeinterview skal du være opmærksom på interne dynamikker og på at sikre alles taletid. Men gruppeinterviewet kan også give dig mulighed for at høre om brugernes holdninger og ønsker til skolernes lokaler, samtidig med, at brugerne får mulighed for dialog, der kan gøre dem klogere på indbyrdes ønsker og erfaringer.

Tilfældige interviews med elever, forældre og fritidsbrugere

Du kan vælge at udvide din undersøgelse med korte, tilfældige interviews på skolen, hvor du taler med elever, der hænger ud på gangen, forældre, der afleverer eller henter børn, eller fritidsbrugere på vej til og fra aktiviteter.

På den måde sikrer du, at du ikke kun får talt med meget engagerede brugere. Forbered nogle korte, åbne spørgsmål relateret til det fokus og de temaer, du har udvalgt. Og husk at give plads til, at folk også kan nå at svare. Endelig kan det være en god idé at udvælge tilfældige respondenter med omhu: Lad være at spørge folk, der ser travle eller optagede ud for både deres og din egen skyld.

SPØRG IND TIL SAMSPIL MELLEM PÆDAGOGISK PRAKSIS OG FYSISKE RAMMER

Vær opmærksom på at stille spørgsmål til brugerne, der fokuserer på pædagogisk praksis i kombination med brugen af rum. På den måde bliver det ikke et interview om den pædagogiske praksis løsrevet fra brugen af de fysiske rammer, eller et interview om, hvordan praktiske ting fungerer – fx solafskærmning, teknisk udstyr eller lignende.

Nyttige overvejelser i forhold til at forstå skolens praksis

- Hvilken pædagogisk praksis og vision er gældende?
- Hvordan praktiserer skolens medarbejdere pædagogikken?
- Hvilke funktioner kræver den pædagogiske praksis?
- Hvordan aktiverer lærerne de forskellige rum?





Foto: JJW Arkitekter, Torben Eskerod

GODE RÅD TIL INTERVIEWS

Definér temaer

Udvælg på forhånd nogle emner eller temaer, som kan styre samtalen. Dem kan du altid vende tilbage til, hvis samtalen løber løbsk, og de kan også hjælpe dig med at holde styr på, om I får snakket om de emner, I gerne vil vide noget om.

Fordel roller

Det kan være en god idé, at I er to interviewere. Én af jer kan agere facilitator og styre samtalen i den rigtige retning, mens den anden kan fokusere på at tage noter.

Åbne spørgsmål

I starten af interviewet kan du med fordel stille nogle åbne spørgsmål, så brugerne kan tale sig varme, og I får gang i en samtale.

Afprøv antagelser

Når I kommer længere i interviewet, kan du afprøve nogle af dine antagelser om brugen af lokalerne på deltagerne. Det kan også hjælpe dig til at få en fornemmelse af, om opfattelsen er forskellig hos forskellige brugergrupper.

Tålmodighed

Det kan være svært at tale om, hvorfor et rum fungerer eller ikke fungerer. Giv derfor tid til, at interviewet udvikler sig fra en mere generel snak til at handle om konkrete rum og funktioner. Spørg gerne ind til rummenes funktioner på forskellige måder.





1. Bearbejdning af materiale

Hvad har vi fundet ud af?



2. Temaer og svar

Hvilke temaer kan vi fremhæve?



3. Vigtige udsagn

Hvad sagde brugerne?



8. Aftal handleplan

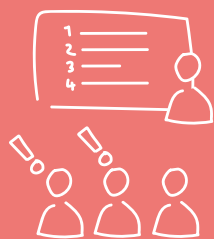
Hvad skal der ske nu?

Trin 3 Databear- bejdning og beslutnings- oplæg



4. Konklusioner og anbefalinger

Hvad kan vi uddrage af evalueringen?



7. Præsenter resultater for slutningstagere

Hvilket scenarie foretrækker de?



6. Udarbejd beslutningsoplæg

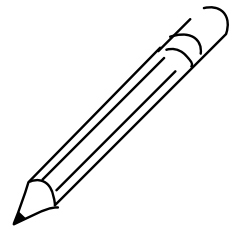
Hvad vil vi anbefale?



5. Præsenter resultater for evalueringsgruppe og respondenter.

Hvad siger de til resultaterne?

Beslutningsskabelon



Fakta

Hvad var formålet med evalueringen?

Hvad var evalueringens fokus?

Hvad har I evalueret?

Erfaringer

Hvilke opmærksomhedspunkter er der i forhold til de fysiske rammers evne til at understøtte praksis – positivt og negativt (brug gerne udvalgte citater + pointer fra episoder):

Udfordringer

Hvilke konkrete udfordringer skal håndteres (brug gerne udvalgte citater + pointer fra episoder):

Løsningsforslag

Vurder tre scenarier for jeres løsningsforslag i lille, mellem og stor skala

Scenarie 1

(Lille skala: ændringer i adfærd og organisering)

	1	2	3	4	5
Estimeret budget til løsning	lav <input type="radio"/>	<input type="radio"/>	<input type="radio"/>	<input type="radio"/>	<input type="radio"/> høj
Vurderet signalværdi af løsning	<input type="radio"/>	<input type="radio"/>	<input type="radio"/>	<input type="radio"/>	<input type="radio"/>
Vurderet indvirkning på pædagogik	<input type="radio"/>	<input type="radio"/>	<input type="radio"/>	<input type="radio"/>	<input type="radio"/>
Vurderet indvirkning på rammer	<input type="radio"/>	<input type="radio"/>	<input type="radio"/>	<input type="radio"/>	<input type="radio"/>
Ønsket effekt på trivsel og læring	<input type="radio"/>	<input type="radio"/>	<input type="radio"/>	<input type="radio"/>	<input type="radio"/>

Beskrivelse af løsningsforslag

Scenarie 2

(Mellem skala: ændringer i løst og inventar)

	1	2	3	4	5
Estimeret budget til løsning	lav <input type="radio"/>	<input type="radio"/>	<input type="radio"/>	<input type="radio"/>	<input type="radio"/> høj
Vurderet signalværdi af løsning	<input type="radio"/>	<input type="radio"/>	<input type="radio"/>	<input type="radio"/>	<input type="radio"/>
Vurderet indvirkning på pædagogik	<input type="radio"/>	<input type="radio"/>	<input type="radio"/>	<input type="radio"/>	<input type="radio"/>
Vurderet indvirkning på rammer	<input type="radio"/>	<input type="radio"/>	<input type="radio"/>	<input type="radio"/>	<input type="radio"/>
Ønsket effekt på trivsel og læring	<input type="radio"/>	<input type="radio"/>	<input type="radio"/>	<input type="radio"/>	<input type="radio"/>

Beskrivelse af løsningsforslag

Scenarie 3

(Stor skala: bygningsfysiske forandringer)

	1	2	3	4	5
Estimeret budget til løsning	lav <input type="radio"/>	<input type="radio"/>	<input type="radio"/>	<input type="radio"/>	<input type="radio"/> høj
Vurderet signalværdi af løsning	<input type="radio"/>	<input type="radio"/>	<input type="radio"/>	<input type="radio"/>	<input type="radio"/>
Vurderet indvirkning på pædagogik	<input type="radio"/>	<input type="radio"/>	<input type="radio"/>	<input type="radio"/>	<input type="radio"/>
Vurderet indvirkning på rammer	<input type="radio"/>	<input type="radio"/>	<input type="radio"/>	<input type="radio"/>	<input type="radio"/>
Ønsket effekt på trivsel og læring	<input type="radio"/>	<input type="radio"/>	<input type="radio"/>	<input type="radio"/>	<input type="radio"/>

Beskrivelse af løsningsforslag

Trin 3

Databearbejdning og beslutningsoplæg

Sidste trin i evalueringen handler om at bearbejde den data, du har fået indsamlet, og fremstille den i et beslutningsoplæg for, hvordan de fysiske rammer kan understøtte den ønskede praksis.

I dette arbejde er det væsentligt, at du har for øje, hvordan du skal afrapportere på evalueringen og til hvem. Her kan du se tilbage på, hvad I aftalte i den indledende workshop og i det formål, fokus og udgangspunkt, I definerede forud for evalueringen.

Det er vigtigt, at I kategoriserer jeres erfaringer fra evalueringen og prioriterer dem i forhold til modtageren, så det peger mod de eventuelle handlinger, der skal iværksættes. Fx om det er fysiske eller pædagogiske ændringer, der skal til.

I dette kapitel bliver du præsenteret for, hvilke overvejelser, du kan gøre dig i databearbejdningen. Ved at anvende skabelonen for beslutningsoplægget først i kapitlet, har I mulighed for skabe et godt overblik over skolens fysiske rammer, og hvordan de eventuelt kan forbedres i forhold til den hverdag, der foregår i bygningen.

1 Bearbejdning af indsamlet materiale: Hvad har vi fundet ud af?

Når du har gennemført observation, pædagogiske gåture og interviews, kan du gennemgå de udfyldte skabeloner og notater. Her kan du forsøge at finde nogle tværgående temaer, som gør sig gældende i flere af lokalerne og på tværs af gåture og interviews i forhold til, hvilket behov der er for tilretninger og justeringer i den pågældende skolebygning.

Til dette arbejde kan du tage udgangspunkt i det formål og fokus, I stillede op sammen i den indledende workshop. Det kan være, det har vist sig, at der også var andre ting på spil, end det I talte om at undersøge på workshoppen. Alle jeres resultater kan du nu holde op imod formålet med evalueringen.

2 Temaer og svar: Hvilke temaer kan vi fremhæve?

De temaer, I inddelte jeres observationer i og brugte som udgangspunkt for interviews, er væsentlige at tage fat i igen. Du kan benytte temaerne til at beskrive, hvor der er relevante opmærksomhedspunkter i evalueringen.

Her er det væsentligt både at beskrive, hvorfor I observerede et givent område, tidspunkt, situation, og hvad I har observeret. Du kan nu begrunde de forskellige temaer og uddybe, hvad I fik ud af at spørge ind til dem i løbet af den pædagogiske gåtur og interviews.

Det er også nu, du kan begynde at se nogle konklusioner på jeres evaluering, som du kan tage med i jeres beslutningsoplæg og præsentation for brugerne.

3 Vigtige udsagn fra evalueringen: Hvad sagde brugerne?

Gennem jeres observationer og interviews har I sandsynligvis nedskrevet eller optaget udsagn, som er særligt gode til at beskrive pointer. I stedet for at omskrive dem til prosa vil det være slagkraftigt at lade dem stå som citater i din opsamling fra evalueringen.

Derved får modtageren en fornemmelse af brugernes stemme og direkte udtalelser, fremfor at de er bearbejdet. Det kan gøre indtryk på modtageren, når det ikke er en fortolkning, men et direkte udsagn og kan hjælpe til at give jeres resultater gennemslagskraft. Vær opmærksom på at anonymisere citater og præsentere dem på en sådan måde, at de ikke kan henføres til den citerede fx ved at blande udsagn.

Download skabeloner på Bygherreforeningen.dk/Bygtilvelfaerd



Foto: Nøhr & Sigsgaard, Laura Stamer

EKSEMPLER PÅ UDSAGN FRA EVALUERINGER



1. Må eleverne sidde, som de vil, når der er undervisning?

”Det må de nogle gange. Det kan godt give positive overraskelser, fordi det kan vise sig, at to elever arbejder bedre sammen, end vi lige havde troet.”

2. Ændrer I tit på indretningen?

”Det gør vi kun en lille smule. Vi vil hellere tilpasse os lokalerne ved at flytte rundt, så lokalet understøtter aktiviteten. [...] Vi har også lukket lidt af ud til gangen i et af lokalerne, fordi det simpelthen var for åbent. Eleverne havde fri adgang til gangen og gik på toilettet uden at spørge eller hentede noget i skabet. Ved at sætte en reol derhen, som skærmer lidt af, har vi fået defineret rummet mere tydeligt uden at lukke helt af mod gangen.”

3. Hænger I elevernes malerier op?

”Ja, herude [gangen] er vi begyndt at hænge meget billedkunst op. Vi prøver at dekorere det og gøre det til elevernes sted ved at hænge deres ting op. Det er fedt, at vi ikke bare køber noget tilfældigt, men at det er deres rum.”

4. Hvad fungerer godt her?

”Vi kommer fra nogle lokaler, hvor man ikke kunne hænge noget på væggene pga. malingen. Så det var hvid på hvid, og alt så kedeligt ud. Vi skruede opslagstavler op undervejs, men de var i forskellige farver og former. Det skar i øjnene. Her kan vi hænge alt.”



EKSEMPLER PÅ TEMAER FRA OBSERVATIONER PÅ SKOLER

- Fleksible rammer og møbler
- Arbejdspladser og stillinger
- Støj – og metoder til at undgå det
- Rum i rummet
- Skift i undervisningen og i aktiviteter
- Kultur og ejerskab til de fysiske rammer
- Plads til opbevaring og garderobe

4 Konklusioner og anbefalinger: Hvad kan vi uddrage af evalueringen?

Når du har overblik over, hvilke udfordringer der er i forhold til de fysiske rammers evne til at understøtte den pædagogiske praksis, kan du også begynde at se, hvad og hvordan de eventuelt kan løses. Derfor kan du nu arbejde på at kategorisere dem i forhold til, hvilken type forandringer, det kræver at sikre, at de fysiske rammer passer til den praksis, brugerne ønsker skal udfolde sig i dem.

Der er stor forskel på, om du skal opføre en skillevæg, indkøbe nyt inventar eller bygge en helt ny skole. Du bør derfor overveje eventuelle løsninger ud fra omfanget af ressourcer og tid. På den måde vil du både kunne synliggøre en minimumsmodel og fuldskalaløsning for at sikre en bedre hverdag for brugerne i bygningen.

Du kan strukturere erfaringerne i kategorier. Fx om der er tale om justeringer i bygninger, inventar eller praksis/brug. Denne kategorisering giver dig et overblik over, hvem du efterfølgende skal i dialog med.

Når du har kategoriseret og struktureret jeres erfaringer, skal du have et billede af, hvad der kan forbedre eventuelle uhenigtsmæssigheder i skolens brug af bygningen, og om det er justeringer af pædagogisk eller fysisk karakter. Når du har overblik over det, kan du gå i dialog med evalueringsgruppen om erfaringerne og drøfte, hvad der kunne være reelle tiltag for at udbedre problemerne.

5 Præsenter resultater for evalueringsskole og respondenter: Hvad siger de til resultaterne?

Før du går i gang med at lave beslutningsoplæg og præsentere evalueringen for beslutningstagere, og før du begynder at lave ændringer på skolen, er det vigtigt, at du præsenterer dine resultater for evalueringsskolegruppen.

Dermed får I mulighed for at drøfte resultaterne og samtidig holde det op imod de beslutninger, I traf på den indledende workshop i forhold til evalueringens formål, fokus og muligheder. Derfor er det en god ide at samle evalueringsskolegruppen igen, når du har bearbejdet dine resultater.

Derudover kan du præsentere evalueringens resultater for udvalgte respondenter, så skolens personale eksempelvis får mulighed for at kommentere på og diskutere resultaterne af evalueringen. På den måde kan du bidrage til, at evalueringen forankres hos brugerne. Det giver evalueringen validitet, og kan også gøre brugerne langt mere bevidste om, hvordan de bruger og forholder sig til de fysiske rammer.

I denne fase skal du også huske, at en skole har flere brugere – fx kan det være, at fritidsordningen, lokale idrætsforeninger eller aftenskolen også anvender skolens lokaler. Det er vigtigt at være opmærksom på dette, før du præsenterer eventuelle ændrings- og forbedringsforslag. Måske skaber de nuværende rammer værdi for andre brugergrupper, og derfor kan du trykprøve, om de indhentede erfaringer også bliver genkendt hos de øvrige brugere af skolen.

INDDRAG DATA OG VIDEN FRA FØR EVALUERINGEN

Hvis du har indsamlet relevant data i forbindelse med jeres indledende workshop, er det relevant at tage disse data med, når du skal samle op på jeres evaluering. Særligt hvis I ønsker at kunne måle en effekt før og efter justeringer af de fysiske rammer.

Ved en nybygget skole kan du fx lave sammenligninger af, hvordan det så ud før, og hvordan det ser ud nu, og måske kan du se tegn på, at de bygningsfysiske rammer har haft en betydning for nogle af disse data.

Hvis jeres evaluering går på eksisterende rammer, kan jeres indsamlede data indgå i et beslutningsoplæg. Det kan være, I vil følge op og undersøge, om der fx er mindre fravær og sygdom, er sket noget med trivselsmålinger og lign. Vær dog altid opmærksom på, at mange faktorer kan spille ind, og at disse data derfor ikke kan stå alene.



EVALUERINGEN KAN PEGE PÅ FORANDRINGER I 3 KATEGORIER:

- Adfærd og organisering
- Løst inventar
- Bygningsfysiske forandringer



KAN SKOLEN ORGANISERE SIG UD AF UDFORDRINGERNE?

Hvis evalueringen har vist, at de fysiske rammer umiddelbart understøtter den pædagogiske praksis på skolen, kan det være, at det i virkeligheden er organiseringen, der udfordrer, at undervisningen kan foregå, som skolens personale ønsker det. I så fald kan du opfordre skolens ledelse til at drøfte, hvordan skolen kan ændre i sin organisering for at få bedre samspil mellem undervisningspraksis og de fysiske rammer. Til dette arbejde kan du finde inspiration til Bygherreforeningens værktøj til værktøj til ibrugtagning af skolebygggeri. Find det på bygherreforeningen.dk/bygtilvelfaerd.

Foto: Martin Schubert (Frelloskolen i Varde, GPP Arkitekter)

6 Udarbejd beslutningsoplæg: Hvad vil vi anbefale?

Når I har struktureret erfaringer fra evalueringen og drøftet løsningsforslag til forbedringer, kan I samle jeres overvejelser i et beslutningsoplæg. Formålet er at sikre mandat hos jeres bagland og beslutningstagere til at foretage justeringer, der kan forbedre de fysiske rammers evne til at understøtte praksis.

Du finder en skabelon til at udarbejde beslutningsoplægget forrest i dette kapitel. Her kan I notere opmærksomhedspunkter, konkrete udfordringer og løsningsforslag. Løsningsforslagene kan I score på en skala fra 1-5, så det bliver tydeligt for beslutningstagerne, hvad I vurderer, kan have en større eller mindre effekt i forhold til de udfordringer, som evalueringen har påpeget.

Dette arbejde kan I gøre i evalueringsgruppen, hvor der er faglige eksperter inden for både pædagogik og bygningsfysik samt skolens ledelse. Sammen vil I kunne formulere beslutningsoplægget, så det er let overskueligt og præciserer de pædagogiske eller fysiske forandringer, der er nødvendige. Her er det slagkraftigt at gennemgå, hvilken proces I har været igennem med evalueringen i form af workshop, observation, pædagogisk gåtur og interviews. Brug derfor citater og konkrete episoder til at beskrive, hvad I har oplevet.

7 Præsenter resultater for beslutningstagere: Hvilket scenarie foretrækker de?

Du er nu nået til at skulle præsentere dine resultater af evalueringen for dine beslutningstagere, og her kan beslutningsoplægget være en hjælp til at strukturere præsentationen.

Du kan fokusere på at fremlægge tre scenarier – lille, mellem og stor model. De tre scenarier bør adskille sig i både omfang og økonomi, og det bør fremgå tydeligt, hvad der er fordele ved de enkelte justeringer – fra nyt inventar, ny organisering, flytte vægge til at bygge til. Er der fx noget skolen kan forsøge at gøre i forhold til at organisere sig anderledes? Og er der løst inventar, der let kan udskiftes?

Husk at bruge citater og konkrete eksempler til at fremme forståelsen. Du kan eventuelt også bruge den data, du har fundet frem til at underbygge dine anbefalinger.

Brug beslutningsoplægget til at få støtte til at forbedre skolernes værdi for brugerne og til at skabe bedre læringsrum.

8 Aftal handleplan: Hvad skal vi nu?

Når du har fremlagt dine resultater for evalueringsgruppen, beslutningstagerne og respondenter er det væsentligt, at du udarbejder en handleplan og sikrer, at dine resultater også fører til forandring.

I har nu i kommunen en metode og tilgang til at undersøge, hvorvidt jeres skolebygninger understøtter praksis, og hvordan I kan skabe forandring og sikre, at I investerer i inventar, bygninger og kompetencer på et oplyst grundlag.

Afslutningsvis kan I også drøfte, hvordan I fremover vil følge udviklingen i bygningens evne til at understøtte brugernes behov – fx om I vil lave evalueringen med jævne mellemrum.



MERE VIDEN OM EVALUERING AF BYGGERI OG SOCIAL BÆREDYGTIGHED

Hvis du vil se eksempler på, hvordan evalueringen kan gennemføres, kan du finde cases og baggrundsviden på Bygherreforeningens hjemmeside.

Hvis evalueringen peger på, at der er behov for en ombygning eller et nybyggeri, kan I anvende Bygherreforeningens "Dialogværktøj til godt skolebyggeri" til at styre processen frem mod byggeprogrammet.

Undervejs i projektet kan du anvende Bygherreforeningens "Værktøj til ibrugtagning af skolebyggeri" til at sikre en god overgang til de nye rammer.

Læs mere og hent alle Bygherreforeningens værktøjer til skolebyggeri på bygherreforeningen.dk/bygtilvelfaerd.





EVALUERINGSPRAKSIS I BYGHERREORGANISATIONEN

Dette værktøj vejleder jer i at gennemføre en evaluering af skolebyggeri, men i forlængelse af evalueringen kan I med fordel igangsætte drøftelser af, hvordan I kan opbygge en fast evalueringspraksis for jeres ejendomsportefølje i kommunen.

På den måde vil I kunne sikre jer, at jeres ejendomme ikke alene er i bygningsmæssig for-svarlig stand, men at de også understøtter den praksis, der skal foregå i dem, og giver værdi for brugerne. Dette værktøj er lavet til skolebyggeri, men metoden kan også bruges på andre typer velfærdsbyggerier.

Prioritering af evaluering

I kan derfor overveje, hvordan I kan italesætte evalueringer som noget positivt i jeres organi-sation – noget der kan bidrage til, at I skaber mere værdi for brugerne af jeres bygninger og sikrer, at de hele tiden er med til at understøtte praksis og skabe værdi.

I kan arbejde på at sikre, at der er opbakning til at gennemføre evalueringer hos de øvrige forvaltninger i kommunen og i det politiske bagland. En vej til at sikre dette kan være, hvis I italesætter gevinsten. Fx at en evaluering kan vise tegn på, hvordan et eksisterende byggeri med få midler kan skabe langt bedre værdi for brugerne og fx tilpasses en ønsket undervisningspraksis.

Resultatet peger nemlig bredere end bare byggeri og giver gode erfaringer til den faglige forvaltning og det politiske bagland om tilstanden på kommunens skoler. I kan derfor have stor fordel af at få afklaret, hvordan I beskriver evalueringer som en lærende proces for de involverede frem for en kritik af deres arbejde.

Evalueringsfrekvens

Hvis I ikke har en evalueringskultur i forvejen, kan en evaluering af en eksisterende ejendom i jeres portefølje give et godt indblik i et eventuelt behov for optimering i forhold til brugernes praksis.

Herefter vil det give stor værdi, hvis I løbende følger op for at se, om der er sket en ændring – særligt, hvis I har ageret på baggrund af evalueringens resultat.





Deltagere i ekspertgruppe

Berit Thorup	Nøhr & Sigsgaard
Berith Skinhøj Pedersen	FRIIS & MOLTKE Arkitekter
Birgit Worm	Sweco Architects
Bodil Hovaldt Bøjer	Det Kongelige Akademi
Britta Hjuler	Pluskontoret Arkitekter
Carsten Mølbeck	Rødovre Kommune
Charlotte Nordenhof Wernersen	Gladsaxe Kommune
Claus Møller	Gladsaxe Kommune
Ditte Rode	Christensen & Co. Arkitekter
Eva Gjessing	DPU, Aarhus Universitet
Hanne Flø Stig	Vejle Kommune
Jan Håkon Larsen	Trøndelag Fylkeskommune
Johanne Mose Entwistle	AART
Julie Bendix	GPP Arkitekter
Karen Nygaard Kristensen	Aalborg Kommune
Karin Elbek	RUM Arkitekter
Katja Viltøft	JJW Arkitekter
Lars Ole Christiansen	Hjørring Kommune
Lene Vestervang Olsen	rasmusasmus
Liv Bach Henriksen	Kjaer & Richter
Marie Fjordside Lauridsen	Gladsaxe Kommune
Mette Rose Eriksen	Københavns Kommune
Mette Runge Madsen	Fredensborg Kommune
Mia Kruse Rasmussen	AART
Nicolai Carlberg	Carlberg
Peter Johansson Jørgensen	Dall & Lindhardt
Siv Stavem	Norconsult
Tine Kolbak	Fredensborg Kommune
Winie Ricken	Learning Spaces

Litteraturliste

Dansk Center for Undervisningsmiljø:
<https://dcum.dk/temaer/undervisningsmiljoevurdering>

Grierson, David & Carolyn Moultrie (2011): "Architectural Design Principles and Processes for Sustainability: Towards a Typology of Sustainable Building Design". *Design Principles & Practices: An International Journal*, vol. 5, no. 4.

Kvale, Steinar (1997): *Interview: En introduktion til det kvalitative forskningsinterview*. Hans Reitzels Forlag.

de Laval, Suzanne; Anneli Frelin & Jan Grannäs (2019): *Ifous fokuserar - Skolmiljöer. Utvärdering och erfarenhetsåterföring i fysisk skolmiljö*. Ifous.

Preiser, Wolfgang F. E; Edward White & Harvey Rabinowitz (2015): *Post-Occupancy Evaluation (Routledge Revivals)*. Routledge.

Pripp, Oscar & Magnus Öhlander (2011): "Observation". I Kaijser, Lars & Magnus Öhlander (red.) *Etnologiskt fältarbete*. Studentlitteratur.

Scriven, Michael (1967): "The methodology of evaluation". I Tyler, Ralph W.; Robert M. Gagné & Michael Scriven (red.), *Perspectives of curriculum*. Rand McNally.

